

岐阜県後期高齢者医療 データヘルス計画

平成27年3月
岐阜県後期高齢者医療広域連合



はじめに

平成26年3月31日、厚生労働省から告示された「高齢者の医療の確保に関する法律に基づく保健事業の実施等に関する指針」により、保健事業の基本的な考え方や保健事業の内容、保健事業の実施計画の策定が示されました。この岐阜県後期高齢者医療データヘルス計画は、この指針に基づき、国保データベースシステムを利用した医療情報等の活用により、PDCAサイクルに沿った効果的かつ効率的な保健事業の実施を図り、さらなる被保険者の健康保持増進に努めるよう策定したものである。



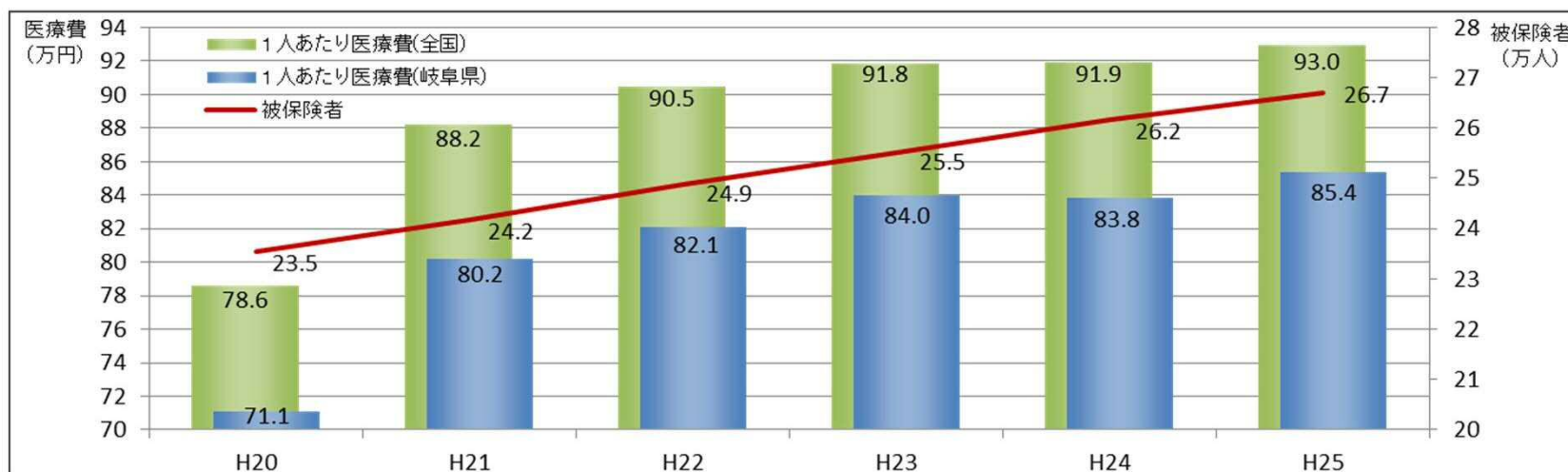
【目次】

1. 被保険者数と医療費の推移について	1
2. 人口・人口動態	
(1) 人口	3
(2) 平均寿命	7
(3) 死亡	8
3. 介護保険の状況について	
(1) 介護被保険者数に対する介護認定者の全国比較	13
(2) 介護保険認定状況	14
(3) 介護保険認定者数の内訳の推移	16
(4) 介護が必要となった主な原因の構成割合（要介護度別）	17
(5) 有病状況	18
4. KDBシステムからみた疾病分類ごとの医療費について	
(1) 大分類	20
(2) 細小分類	21
(3) 国保被保険者60歳以上における疾病大分類別の件数上位5種類について	23
(4) 後期高齢者医療被保険者における疾病大分類別の件数・費用額上位5種類について	24
5. 国保被保険者60歳以上における特定健診受診率の状況	28
6. ぎふ・すこやか健診の状況	29
7. 歯科の受診状況	30
8. 健康日本21における標準的な健診・保健指導プログラムについて	32
9. 健康寿命と平均寿命について	
(1) 健康寿命の全国比較	33
(2) 健康寿命の延伸のための保健事業として	34
10. 保健事業について	35
参考資料1. 後期高齢者（老人）における都道府県別1人あたり医療費の推移	39
参考資料2. 市町村別の医療費等におけるデータについて	40
参考資料3. 市町村別の介護保険におけるデータについて	41
参考資料4. 市町村別の歯科の受診状況について	42

1. 被保険者数と医療費の推移について

平成20年4月に後期高齢者医療制度が開始され7年目に入ったところですが、後期高齢者医療における被保険者数は年々増加しており、前年比において約2%の伸びとなっています。医療における件数・費用額の伸びについては、被保険者数の増加率より高くなっており、1人あたり医療費は平成24年度のみ前年を下回り、その他の年度はすべて前年を上回り増加の一途をたどっています。高齢化だけではなく、受診する被保険者の増加も医療費の増加の要因となっています。

岐阜県後期高齢者医療における被保険者数と1人あたり医療費の推移



	H20	H21	H22	H23	H24	H25
		対前年比	対前年比	対前年比	対前年比	対前年比
被保険者(人)	235,312	241,671 102.7%	248,672 102.9%	255,128 102.6%	261,611 102.5%	266,872 102.0%
件数(件)	5,734,552	6,566,300 -	6,685,121 101.8%	6,998,515 104.7%	7,306,832 104.4%	7,611,395 104.2%
費用額(千円)	167,282,753	193,768,424 -	204,123,215 105.3%	214,352,543 105.0%	219,258,713 102.3%	227,907,221 103.9%
1人あたり医療費(円)	710,896	801,785 -	820,854 102.4%	840,176 102.4%	838,110 99.8%	853,994 101.9%

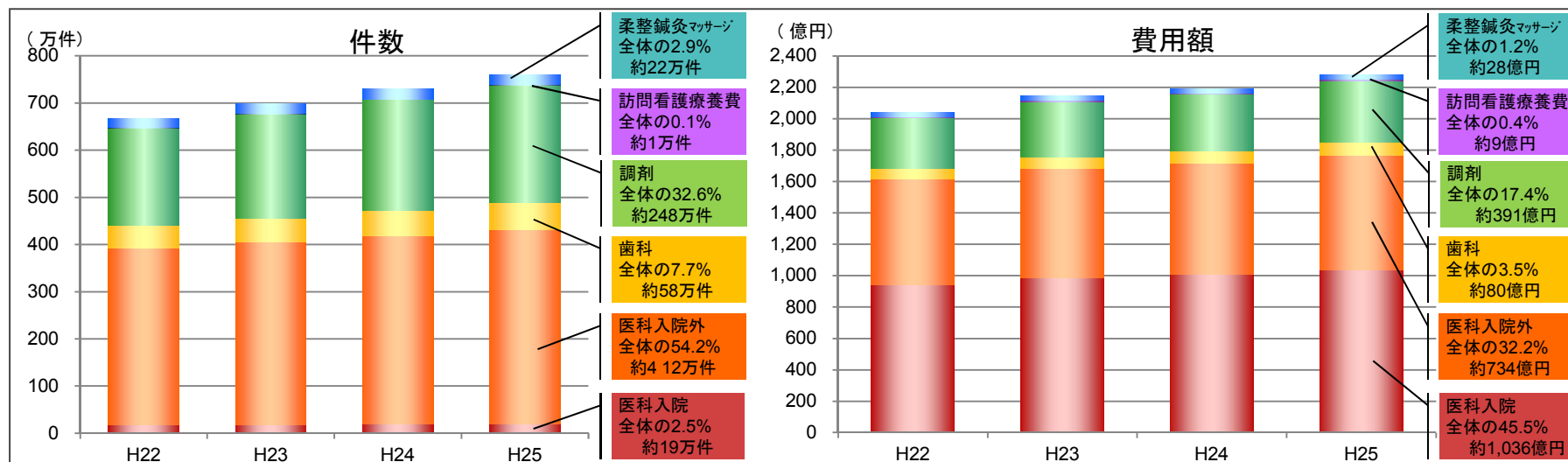
※平成20年度は平成20年4月から平成21年2月までの11ヶ月分に係るもの 出典：平成20～24年度分は厚生労働省保険局発行高齢者医療事業年報
 平成25年度分は岐阜県分は後期高齢者医療広域連合事業年報
 全国分は厚生労働省保険局発行高齢者医療事業年報(速報値)

医療費の内訳をみてみると、医科入院の件数は全体の2.5%ですが、費用額は全体の45.5%を占めています。

また、件数はすべてにおいて前年を上回っており、H24・25年度は訪問看護療養費が一番増加しています。

費用額においては、平成22・24年度に診療報酬改定が行われており増加変動はありますが、それ以上の伸び率となっています。

岐阜県後期高齢者医療における医療費の内訳の推移



	件数					費用額(食事含む)										
	H22	H23	対前年比		H24	H25	対前年比		H22	H23	対前年比		H24	H25	対前年比	
医科入院	182,286	187,114	102.6%		187,630	100.3%		189,779	101.1%	94,313,318,967	98,633,983,139	104.6%	101,015,452,794	102.4%	103,568,468,030	102.5%
医科入院外	3,746,931	3,873,179	103.4%		4,000,075	103.3%		4,123,159	103.1%	67,431,999,880	69,865,276,870	103.6%	70,840,948,890	101.4%	73,423,928,030	103.6%
歯科	467,583	507,160	108.5%		539,344	106.3%		582,866	108.1%	6,571,709,396	7,056,200,152	107.4%	7,503,244,672	106.3%	8,029,548,224	107.0%
調剤	2,073,907	2,205,520	106.3%		2,346,918	106.4%		2,479,326	105.6%	32,327,979,780	35,262,726,020	109.1%	36,235,034,620	102.8%	39,093,814,690	107.9%
訪問看護	8,138	8,347	102.6%		9,033	108.2%		10,361	114.7%	724,187,630	713,363,700	98.5%	818,975,350	114.8%	946,052,450	115.5%
柔整・鍼灸	198,335	208,622	105.2%		214,013	102.6%		216,981	101.4%	2,735,607,691	2,836,697,336	103.7%	2,833,749,403	99.9%	2,784,046,279	98.2%
計	6,677,180	6,989,942	104.7%		7,297,013	104.4%		7,602,472	104.2%	204,104,803,344	214,368,247,217	105.0%	219,247,405,729	102.3%	227,845,857,703	103.9%

※ 参考 診療報酬改定について

H22年度 医療費改訂 +0.19% (薬価以外+1.55% 薬価・材料▲1.36%)

H24年度 医療費改訂 +0.004% (薬価以外+1.379% 薬価・材料▲1.375%)

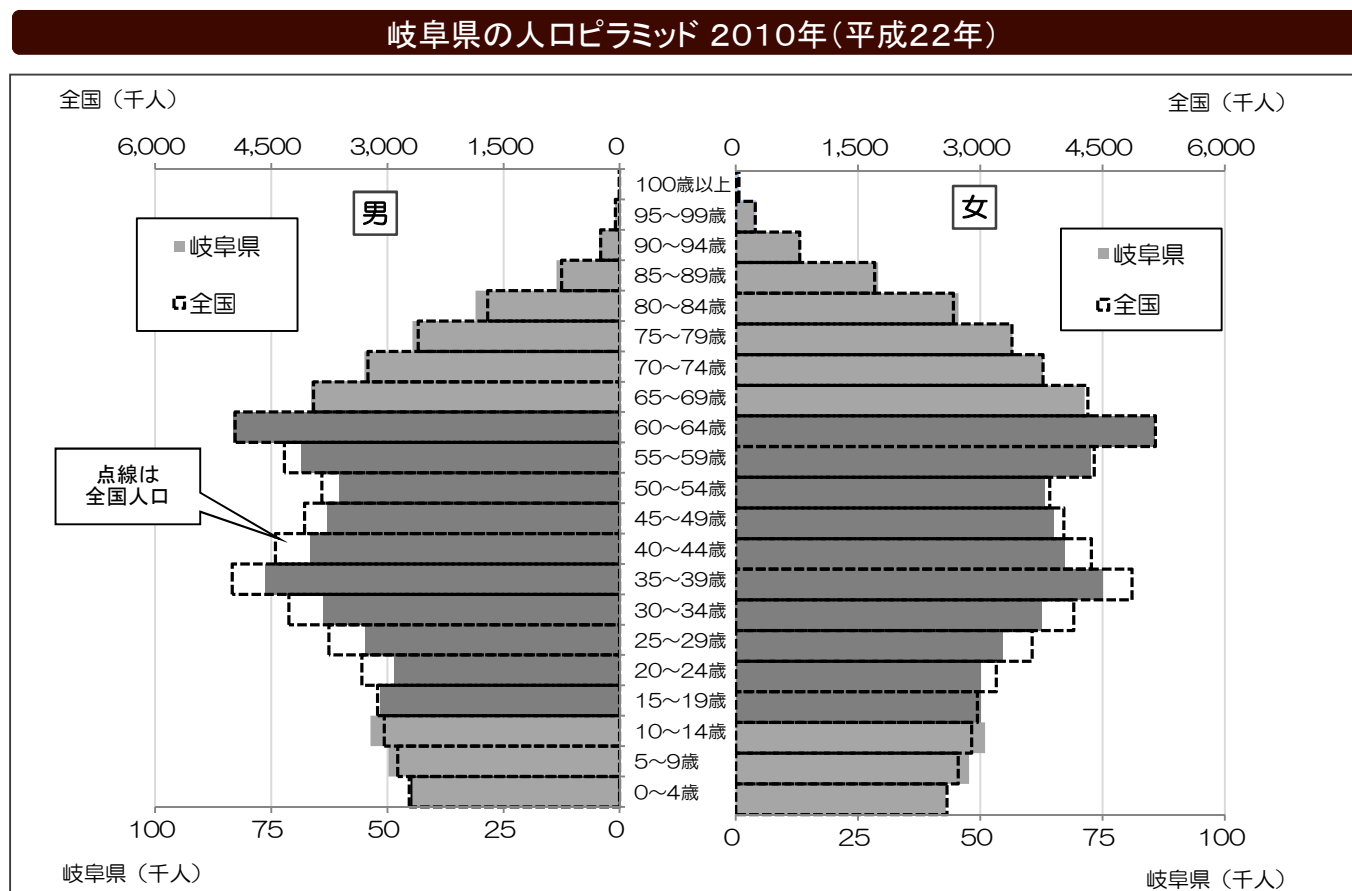
出典 : 後期高齢者医療診療報酬等請求内訳書(合計・年計)

2. 人口・人口動態

(1) 人口

総人口は、2010年(平成22年10月1日現在)は208万773人で、全国の中で多い方から順に第17位です。

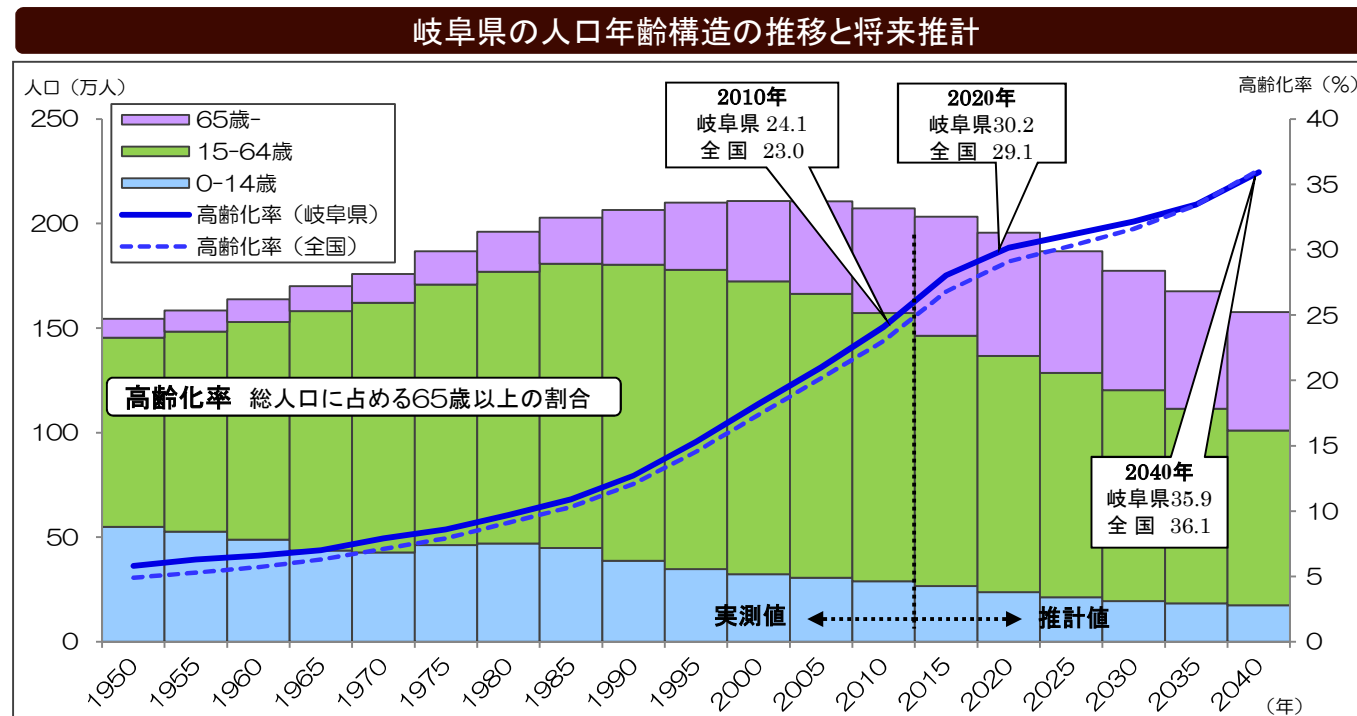
人口ピラミッドは、男女共に60歳から64歳と35歳から39歳を中心に2つの膨らみを持つ型となっており、全国と比較して生産年齢人口(15～64歳)が少ない構成となっています。



出典：岐阜県健康増進計画「第2次ヘルスプランぎふ21」

年少人口(0~14歳)及び生産年齢人口(15~64歳)が全体に占める割合は減少、老年人口(65歳以上)は増加し続け、少子高齢化が進んでいます。

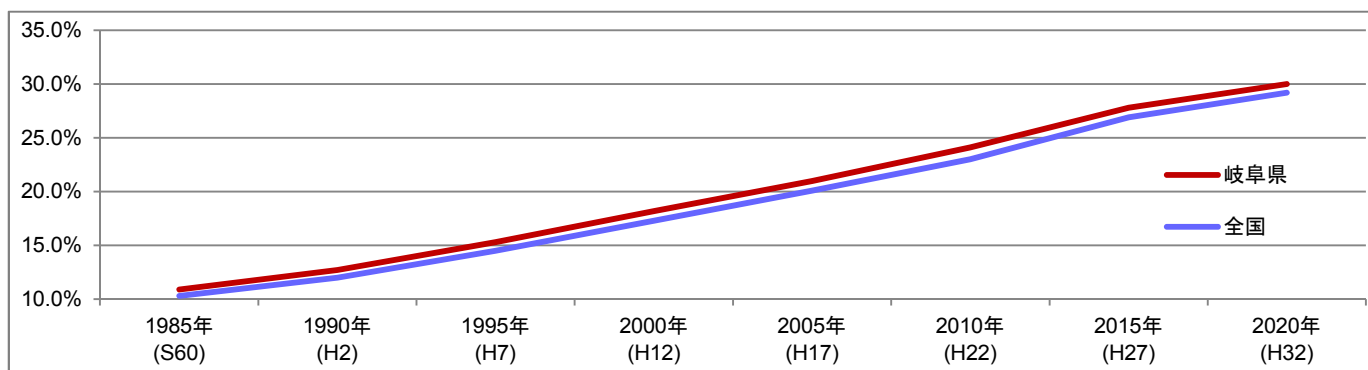
将来推計によると2040年には高齢化率35.9%になることが予想され、人口の約3分の1以上が高齢者となる社会を迎えます。



出典：岐阜県健康増進計画「第2次ヘルスプランぎふ21」

高齢化率の推移及び推計

	1985年 (S60)	1990年 (H2)	1995年 (H7)	2000年 (H12)	2005年 (H17)	2010年 (H22)	2015年 (H27)	2020年 (H32)
岐阜県	10.9%	12.7%	15.3%	18.2%	21.0%	24.1%	27.8%	30.0%
全国	10.3%	12.0%	14.5%	17.3%	20.1%	23.0%	26.9%	29.2%



高齢化の状況

		総人口	65歳以上人口		75歳以上人口		100歳以上人口	最高齢者
		人数	人数	比率(%)	人数	比率(%)	人数	
岐阜県	男	1,006,247	216,134	21.6	94,779	10	90	105歳
	女	1,074,526	283,265	26.5	149,067	14	627	108歳
	計	2,080,773	499,399	24.1	243,846	11.8	717	-
全国	男	6,233万人	1,247万人	20.2	532万人	8.6	6162	114歳
	女	6,573万人	1,678万人	25.7	875万人	13.4	41,594	114歳
	計	12,806万人	2,925万人	23	1,407万人	11.1	47,756	-
備考	H22国勢調査(H22.10.1現在)						H23.9.1現在、 年齢は23.9.15時点	

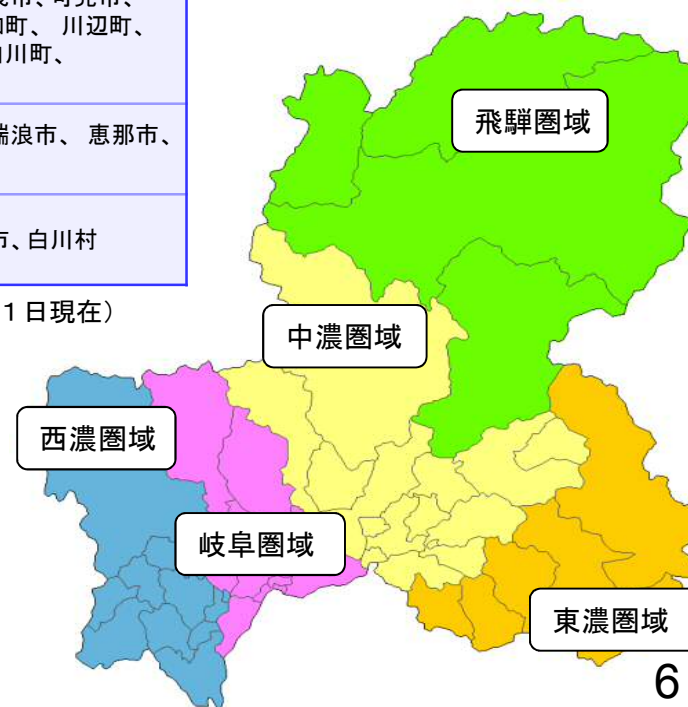
出典：総務省統計局「昭和60年、平成2、7、12、17、22年 国勢調査報告」
平成27年以降は国立社会保障・人口問題研究所の将来推計人口(平成18年12月)

岐阜県内の圏域ごとの人口

	人口	県人口に占める割合(%)	構成割合				市町村数	構成市町村
			年少人口 0～14歳	生産年齢人口 15～64歳	老年人口			
					65歳以上	【再掲】 75歳以上		
岐阜県	2,043,174		13.5	59.1	27.0	13.1	42	
岐阜圏域	802,748	39.3%	13.8	60.2	25.3	11.6	9	岐阜市、羽島市、各務原市、山県市、瑞穂市、本巣市、岐南町、笠松町、北方町
西濃圏域	375,991	18.4%	13.6	59.7	26.4	12.6	11	大垣市、海津市、養老町、垂井町、関ヶ原町、神戸町、輪之内町、安八町、揖斐川町、大野町、池田町
中濃圏域	373,976	18.3%	13.6	59.0	27.1	13.5	13	関市、美濃市、美濃加茂市、可児市、郡上市、坂祝町、富加町、川辺町、七宗町、八百津町、白川町、東白川村、御嵩町
東濃圏域	338,908	16.6%	12.8	58.0	28.8	14.5	5	多治見市、中津川市、瑞浪市、恵那市、土岐市
飛騨圏域	151,551	7.4%	13.0	54.5	32.4	17.4	4	高山市、飛騨市、下呂市、白川村

出典：岐阜県の年齢別推計人口（平成26年7月1日現在）

岐阜県内の圏域ごとの人口について、構成割合の75才以上の人口の割合は、飛騨圏域が17.4%と高く、次いで東濃圏域、中濃圏域となっています。



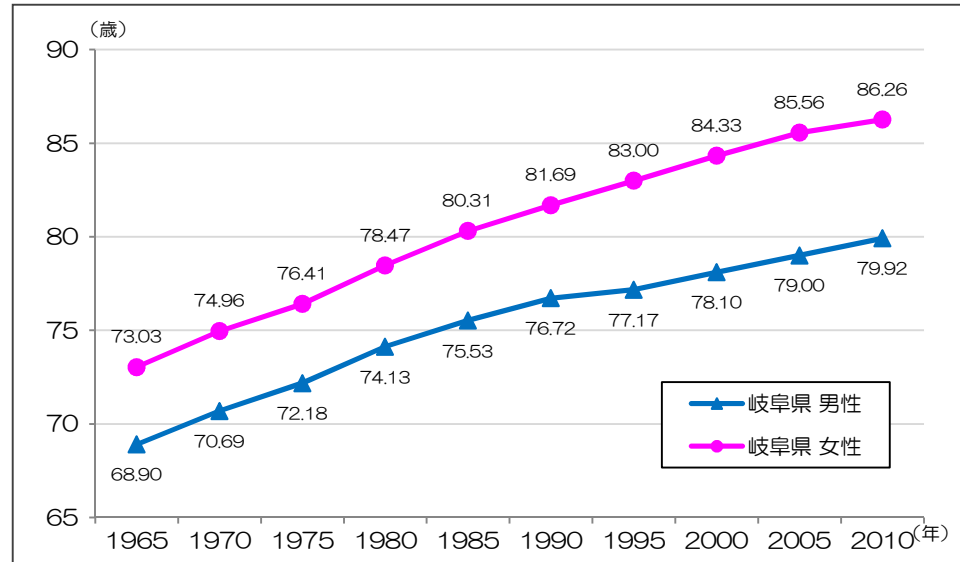
(2) 平均寿命

平均寿命は年々増加し、1970年(昭和45年)には男女ともに70歳を超え、1985年(昭和60年)には75歳を超えました。

全国の中で、岐阜県の平均寿命は、男性については下がり傾向にありますが、女性は上がり傾向にあります。

男女の差は2005年(平成17年)まで年々増加し6.56年となりましたが、2010年(平成22年)では差が減少しました。

岐阜県の平均寿命の推移



全国と岐阜県の平均寿命の推移

		1965年 (S40)	1970年 (S45)	1975年 (S50)	1980年 (S55)	1985年 (S60)	1990年 (H2)	1995年 (H7)	2000年 (H12)	2005年 (H17)	2010年 (H22)
岐阜県	男	68.90	70.69	72.18	74.13	75.53	76.72	77.17	78.10	79.00	79.92
	順位 (位)	5	5	9	9	7	3	7	9	16	11
	女	73.03	74.96	76.41	78.47	80.31	81.69	83.00	84.33	85.56	86.26
	順位 (位)	20	27	40	39	39	41	37	39	35	29
	男女差	4.13	4.27	4.23	4.34	4.78	4.97	5.83	6.23	6.56	6.34
全国	男	67.74	69.31	71.73	73.35	74.78	75.92	76.38	77.72	78.56	79.55
	女	72.92	74.66	76.89	78.76	80.48	81.90	82.85	84.60	85.52	86.30
	男女差	5.18	5.35	5.16	5.41	5.70	5.98	6.47	6.88	6.96	6.75

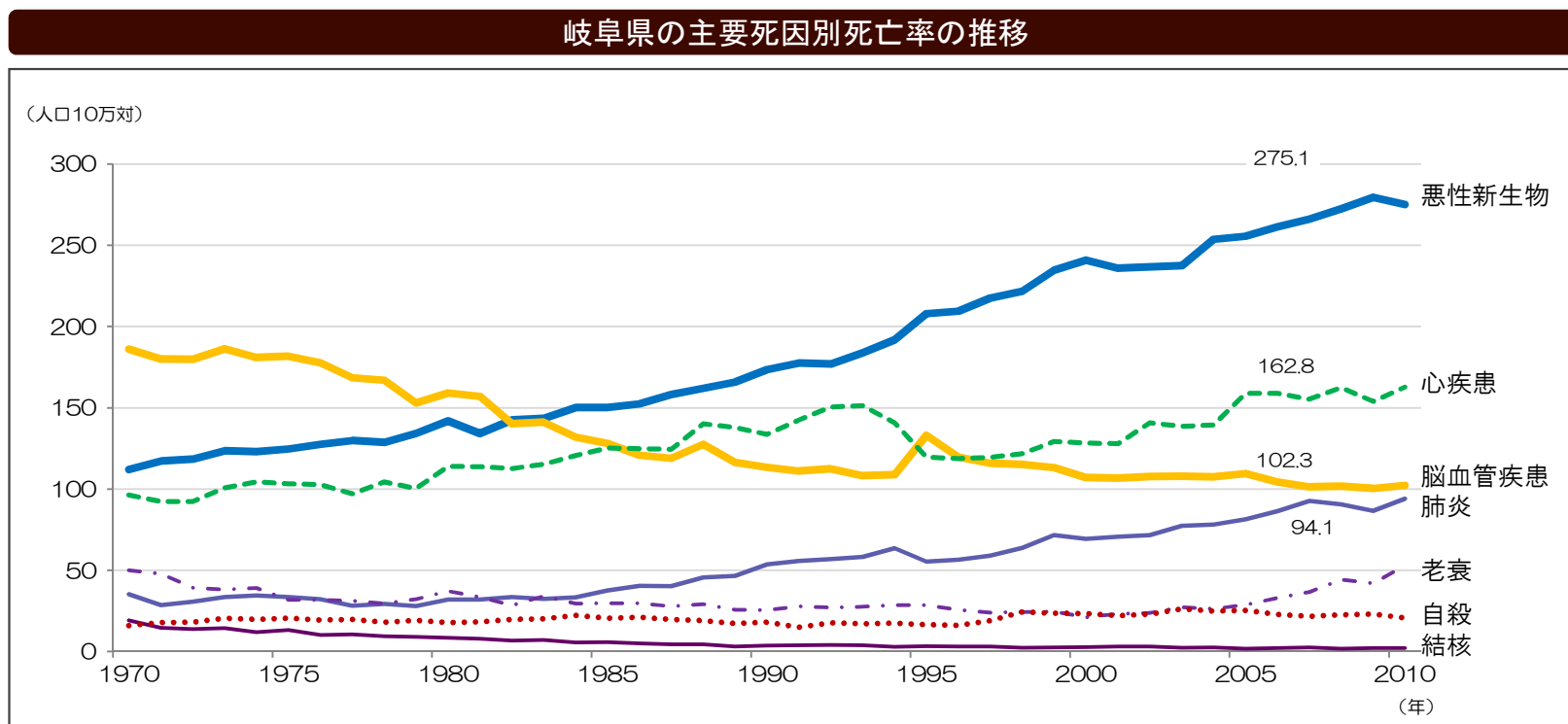
※順位 47都道府県中の順位(高い方からの順位)

※1995年(平成7年)の全国は阪神・淡路大震災の影響を除去していない数値を記載

出典: 岐阜県健康増進計画 「第2次ヘルスプランぎふ21」

(3) 死亡

岐阜県の死亡率が高い死因は、1位 悪性新生物、2位 心疾患、3位 脳血管疾患 です。
悪性新生物は、年々増加しており、心疾患は、1995年(平成7年)に低下しましたが、再び増加傾向にあります。
脳血管疾患は、1995年(平成7年)に上昇し、その後緩やかな減少傾向にあります。
近年では死因第4位である肺炎が増加し、第3位に近づきつつあります。

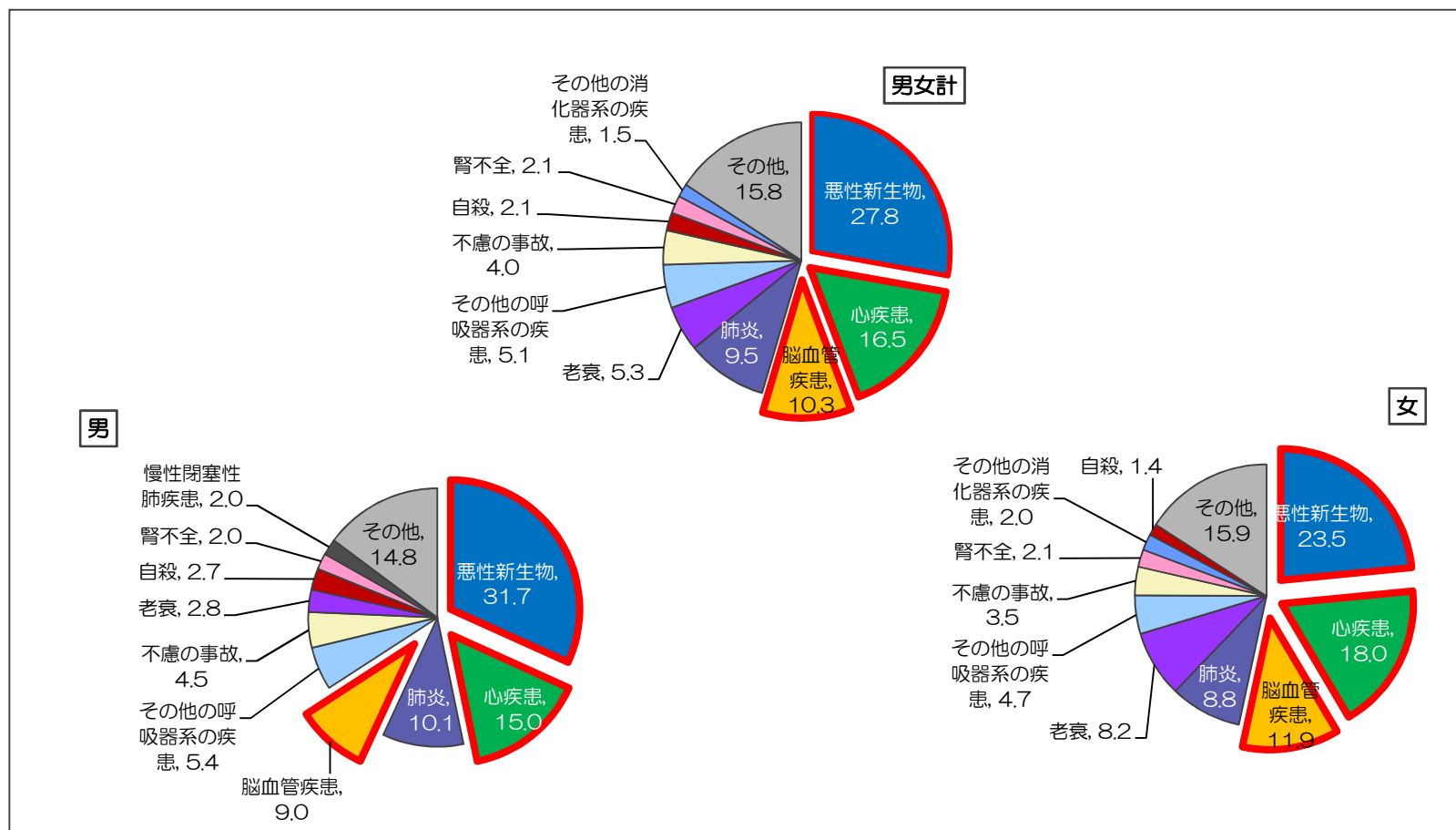


出典：岐阜県健康増進計画「第2次ヘルスプランぎふ21」
第2次岐阜県がん対策推進計画

死因の上位3位を占める三大死因(悪性新生物、心疾患、脳血管疾患)が全死因に占める割合は、男女計では54.6%、男性は55.7%、女性は53.4%を占めています。

悪性新生物は男性が、心疾患は女性の死亡割合が多い状況です。男性は、脳血管疾患を抜いて、肺炎が死因の第3位となっています。

岐阜県の死因別死亡割合(上位10位) 2010年(平成22年)



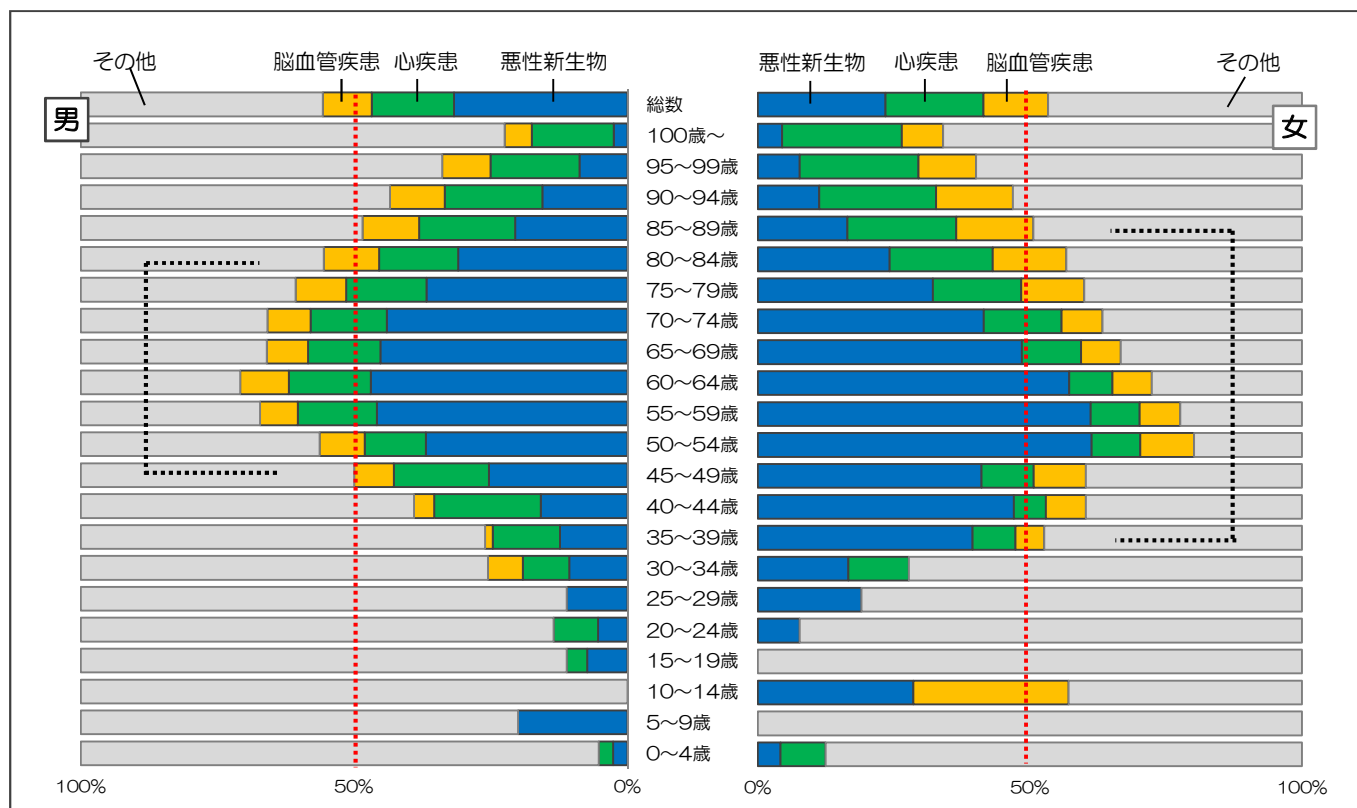
出典：岐阜県健康増進計画「第2次ヘルスプランぎふ21」

性・年齢(5歳階級)別の三大死因死亡構成割合において、三大死因の合計が一番高い年代は、男性は60歳から64歳、女性は50歳から54歳であり、男女間で10年の差があります。

これは、悪性新生物での死亡割合の高さとも一致します。

また、三大死因が50%以上を占めている年代は、男性は45歳から84歳、女性は35歳から89歳です。

岐阜県の三大死因死亡状況(性・年代階級別)2010年(平成22年)

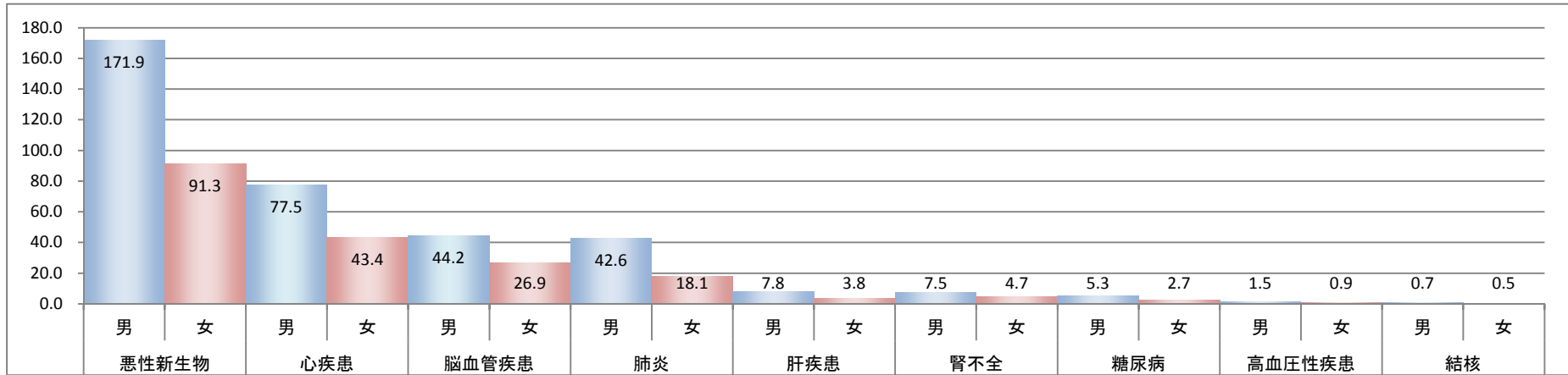


※年少人口は総数・死亡数とも少なく、男10~14歳、女5~9歳、15歳~19歳は事故・不慮の事故の占める割合が大きくなっており、三大死因の死亡数が少ないため表示されていません。

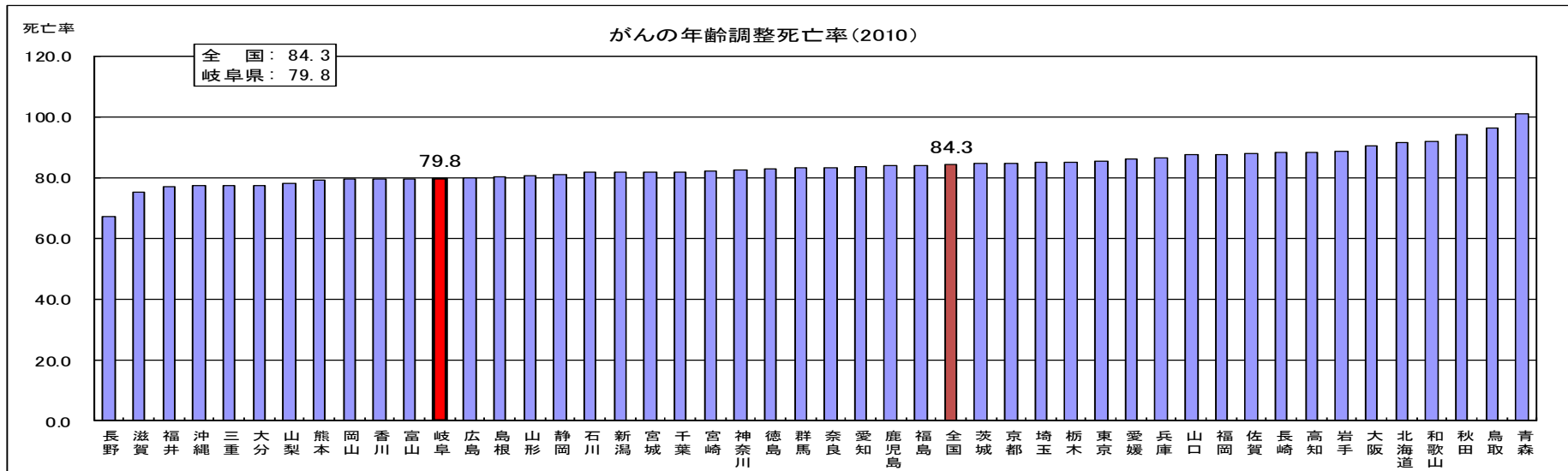
がんの死亡は死亡数全体の3割を占めており死亡原因の1位となっています。

高齢化の影響によりがんの罹患数、死亡数は増加傾向にあります、がんの年齢調整死亡率は低下しています。

年齢調整死亡率(人口10万対) <<平成23年度>>

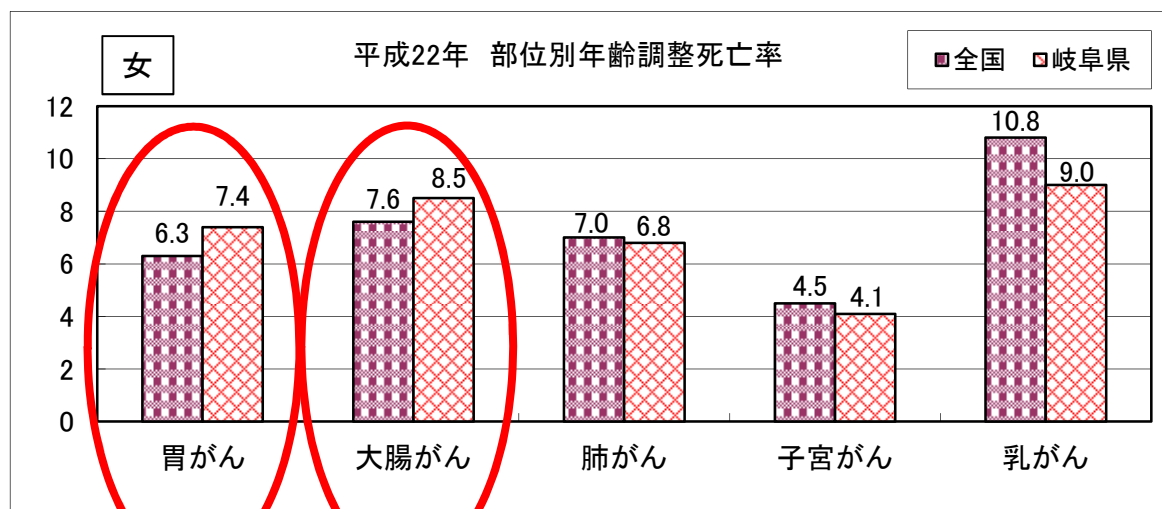
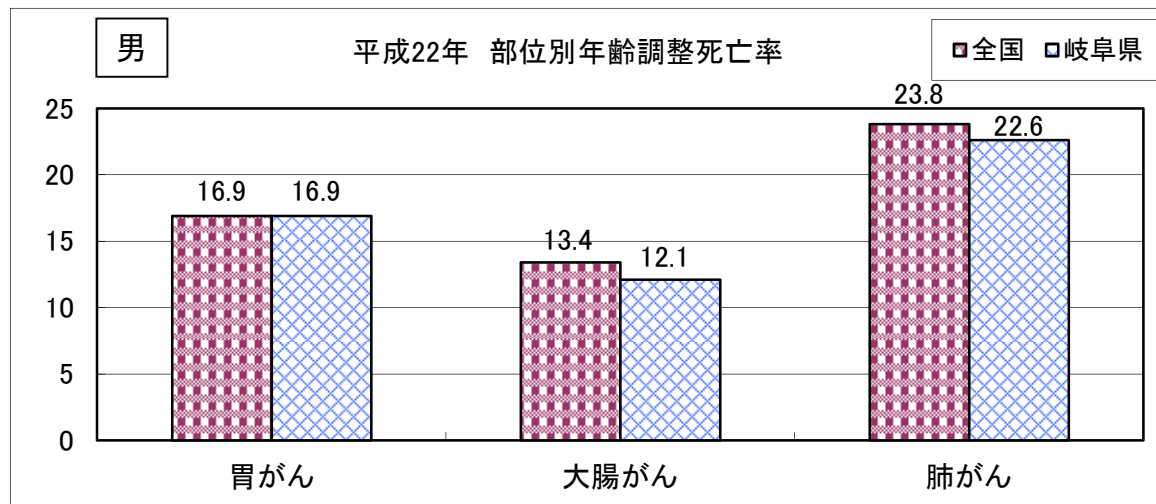
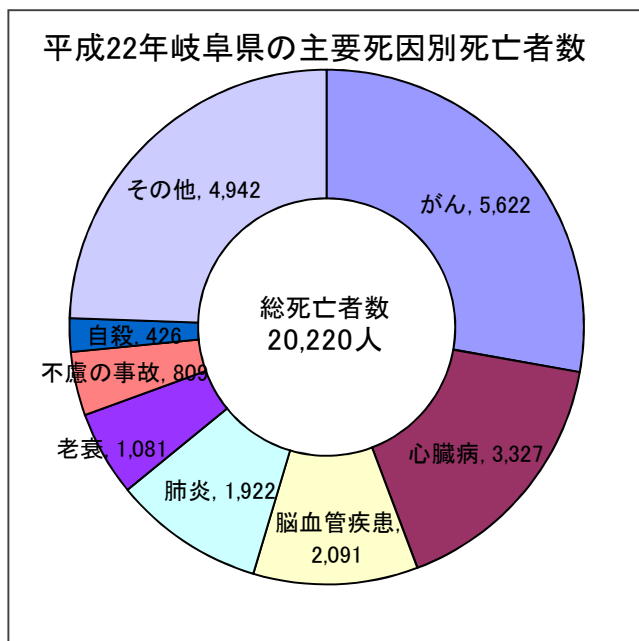


がんの年齢死亡率(75歳未満)全国比較人口動態統計



出典：第2次岐阜県がん対策推進計画

がんの死亡率(粗死亡率)は脳卒中、心臓病などと比べて増加傾向にありますが、高齢化の影響を取り除いた年齢調整死亡率をみると減少傾向です。岐阜県のがんの年齢調整死亡率は79.8%で全国値よりも下回っています。(全国の年齢調整死亡率84.3%) 部位別年齢調整死亡率で女性の胃がん、大腸がんが全国よりも高くなっています。

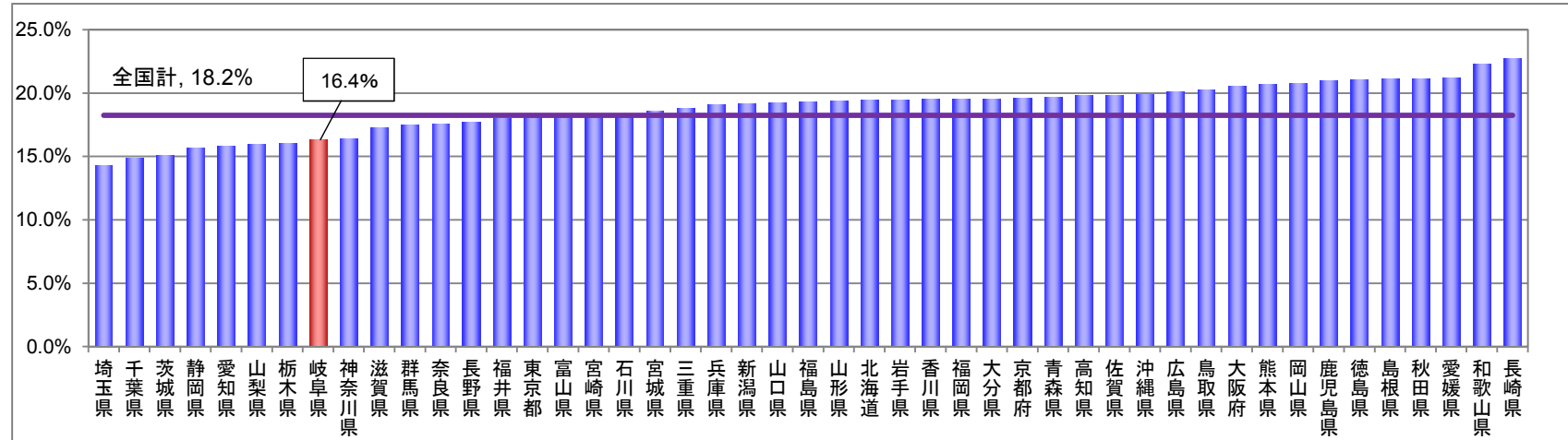


3. 介護保険の状況について

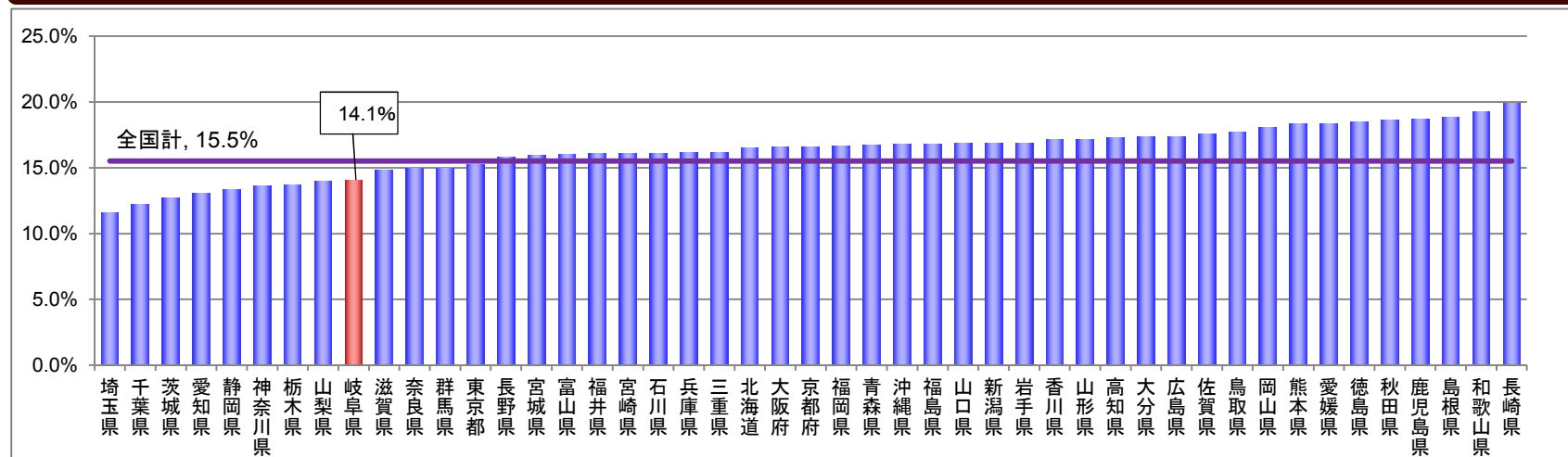
(1) 介護被保険者数に対する介護認定者の全国比較

全国と岐阜県の介護認定者を比較すると介護認定者の割合は全国で18.2%岐阜県16.4%です。
75歳以上の介護認定者の割合は、全国平均は15.5%、岐阜県は14.1%で全国平均を下回っています。

介護認定者／介護被保険者数の割合



介護認定者／介護被保険者数の割合 <<【再掲】75歳以上>>



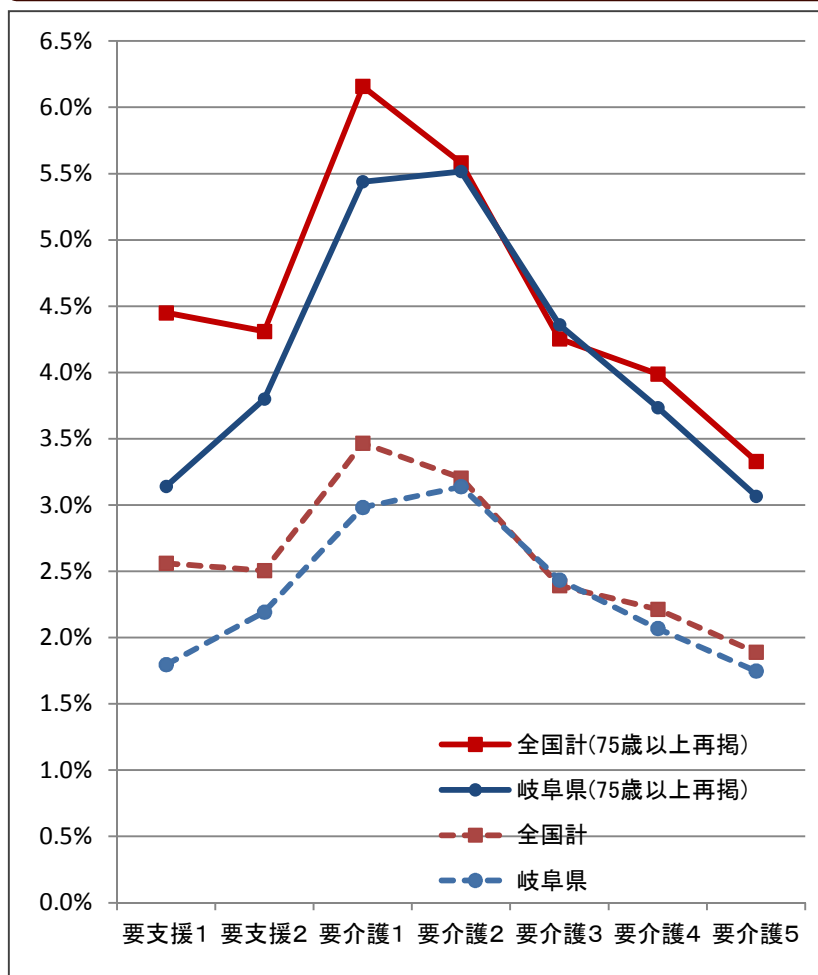
出典：厚生労働省 介護保険事業状況(暫定) 平成26年3月分

(2) 介護保険認定状況

介護度別に介護認定者の割合をみると、要介護2以上が全国より岐阜県の認定者が上回っており、75歳以上でも同様となっています。

岐阜県の認定者の要支援1、2、要介護2、5の区分において、75歳以上の人の占める割合が高くなっています。

被保険者における介護度別介護認定者の割合



出典：厚生労働省 介護保険事業状況(暫定) 平成26年3月分

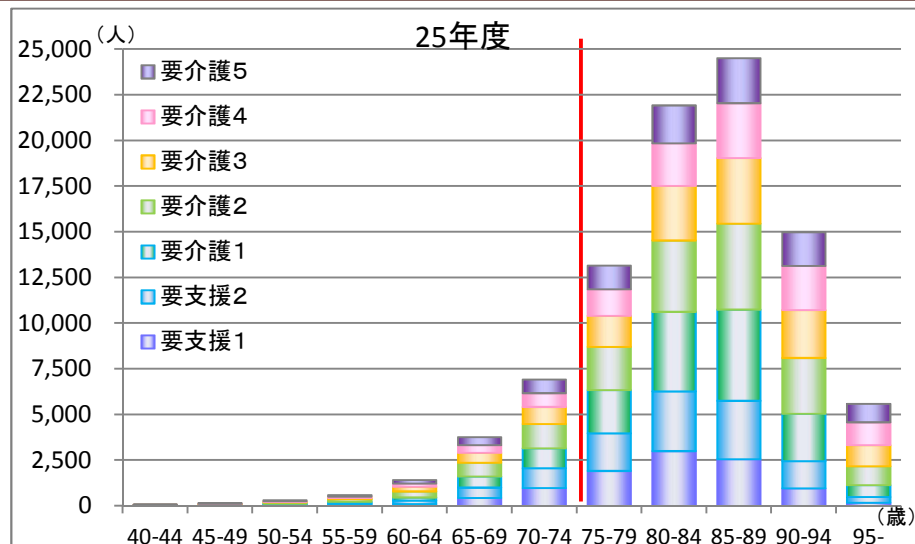
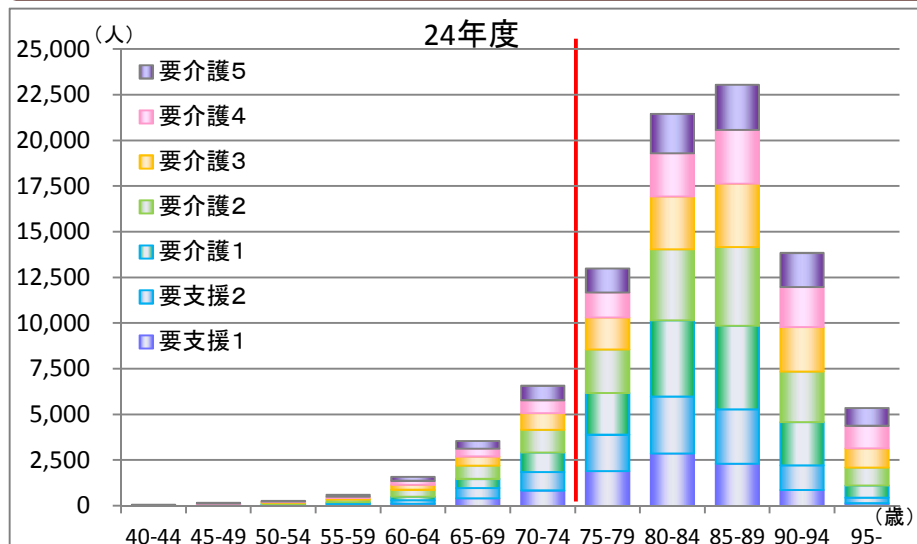
<参考>要介護(支援)度について

要介護区分	状態像
要支援1	社会的支援を部分的に要する状態
要支援2	重い認知症等がなく、心身の状態も安定しており、社会的支援を要する状態
要介護1	心身の状態が安定していないか、認知症等により部分的な介護を要する状態
要介護2	軽度の介護を要する状態
要介護3	中等度の介護を要する状態
要介護4	重度の介護を要する状態
要介護5	最重度の介護を要する状態

出典：岐阜県ホームページ「要支援・要介護認定めやす」

岐阜県の介護保険認定状況の要支援・要介護認定者数はどの区分でも少しずつ増加していますが、大差はありません。年度で比較すると、75歳以上では、要支援1、要介護1が6%強増加しており、認定者の全体の約85%占めています。要介護度別でみると要介護2が最も多く、年齢区分では85～89歳が最も多くなっています。

要介護(支援)者認定状況について <年齢階層ごと>

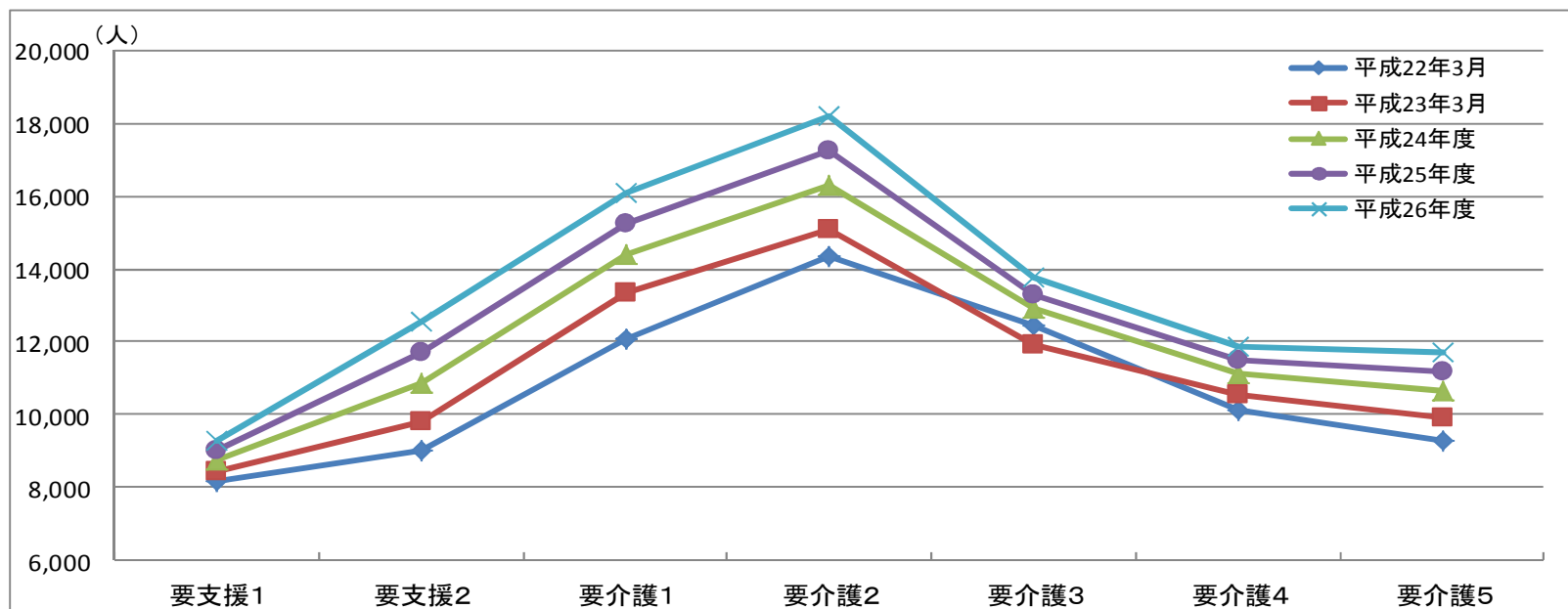


	H24							H25						
	要支援1	要支援2	要介護1	要介護2	要介護3	要介護4	要介護5	要支援1	要支援2	要介護1	要介護2	要介護3	要介護4	要介護5
40 - 44歳	3	7	12	7	7	6	16	4	11	11	13	9	8	11
45 - 49歳	6	29	17	35	21	25	27	7	28	16	34	20	21	25
50 - 54歳	15	50	38	67	39	28	43	21	53	47	68	39	31	44
55 - 59歳	52	87	61	146	93	70	96	51	96	70	143	75	78	81
60 - 64歳	120	185	198	377	270	219	221	104	184	173	331	252	181	188
65 - 69歳	411	562	505	730	496	424	426	431	573	607	752	536	428	435
70 - 74歳	844	1,010	1,071	1,243	906	712	789	971	1,092	1,087	1,328	942	750	747
75 - 79歳	1,900	1,995	2,289	2,379	1,749	1,367	1,314	1,915	2,062	2,365	2,367	1,690	1,461	1,288
80 - 84歳	2,863	3,119	4,180	3,879	2,902	2,357	2,153	2,998	3,265	4,358	3,909	2,992	2,327	2,074
85 - 89歳	2,305	2,980	4,578	4,304	3,465	2,949	2,465	2,555	3,198	4,991	4,711	3,589	2,999	2,461
90 - 94歳	870	1,355	2,363	2,770	2,425	2,202	1,859	956	1,495	2,584	3,062	2,618	2,420	1,848
95歳以上	143	306	667	983	1,053	1,233	971	174	314	644	1,039	1,156	1,250	1,012
合計	9,532	11,685	15,979	16,920	13,426	11,592	10,380	10,187	12,371	16,953	17,757	13,918	11,954	10,214
(再掲)75歳以上	8,081	9,755	14,077	14,315	11,594	10,108	8,762	8,598	10,334	14,942	15,088	12,045	10,457	8,683

(3) 介護保険認定者数の内訳の推移

岐阜県の要介護認定者数は平成22年より全体が年々増加し、その中でも要支援2～要介護2の区分の増加率が大きくなっています。

要介護認定者数の内訳の推移と見通し



単位: 人

	要支援1	要支援2	要介護1	要介護2	要介護3	要介護4	要介護5	計
平成22年3月	8,150	9,030	12,078	14,356	12,443	10,146	9,258	75,461
平成23年3月	8,455	9,811	13,347	15,103	11,916	10,568	9,926	79,126
平成24年度	8,740	10,879	14,372	16,308	12,912	11,112	10,651	84,974
平成25年度	8,990	11,683	15,241	17,227	13,311	11,519	11,190	89,161
平成26年度	9,279	12,530	16,078	18,213	13,755	11,882	11,729	93,466
増加見込 (H22~H26)	1,129	3,500	4,000	3,857	1,312	1,736	2,471	18,005

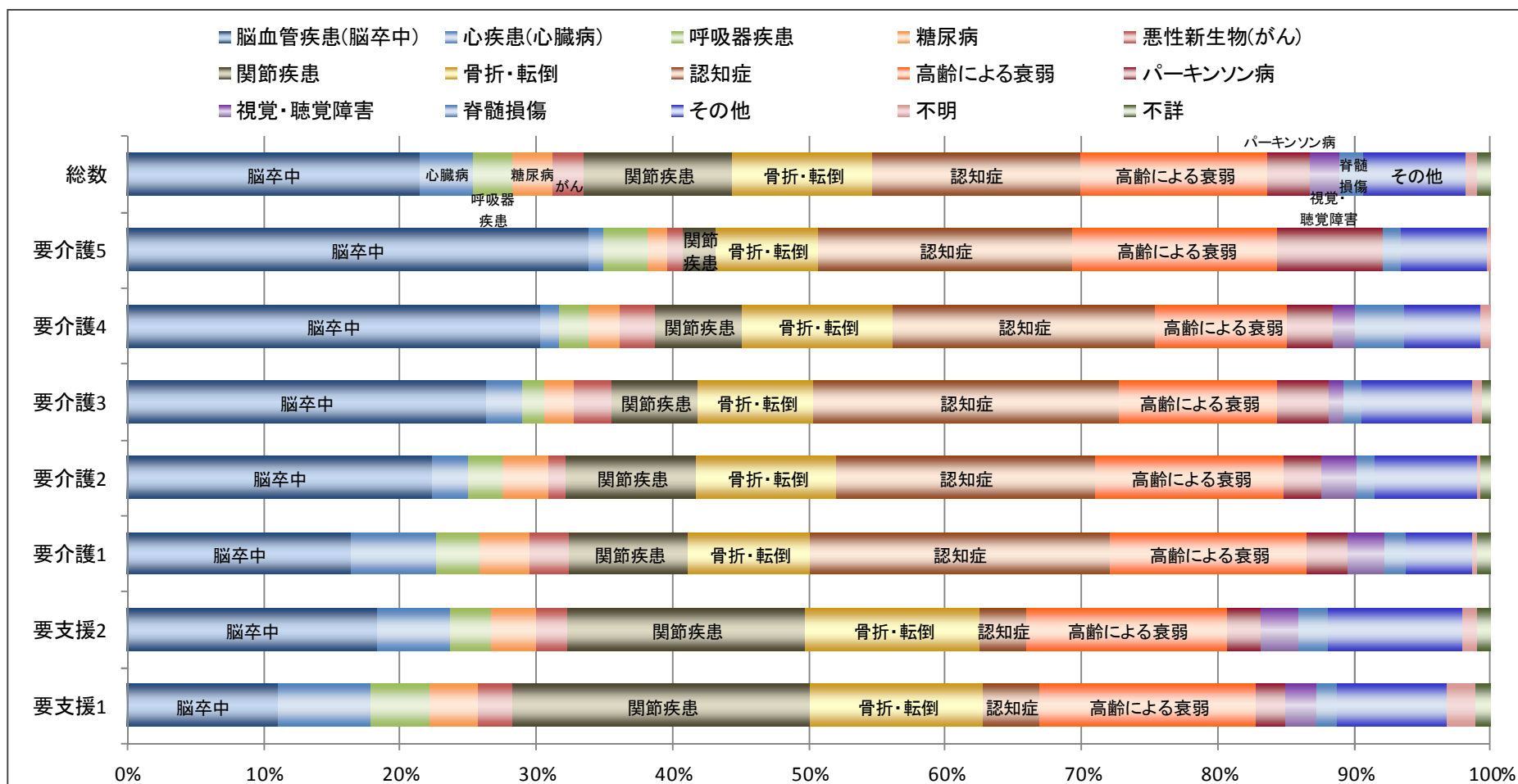
出典：岐阜県老人福祉計画・介護保険事業計画（第5期）、岐阜県高齢者安心計画

(4) 介護が必要となった主な原因の構成割合(要介護度別)

全国の要介護度別の介護が必要となった主な原因の構成割合は、脳血管疾患(脳卒中)・関節疾患・骨折・転倒、認知症が上位を占めています。

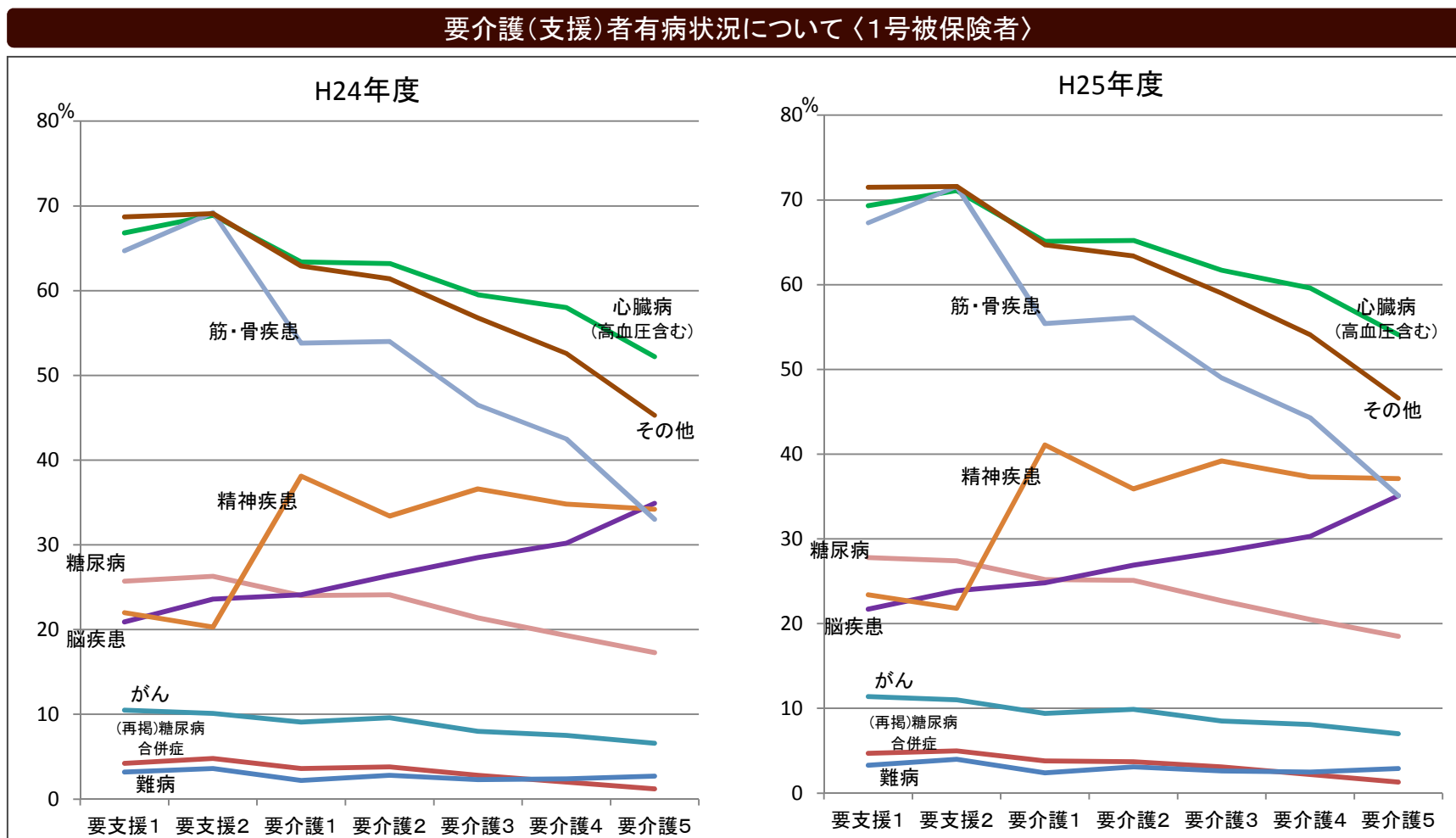
介護度が高くなるほど脳卒中の占める割合が大きくなっています。がんの医療費は、1件当たり医療費(入院・外)が他疾患に比べて高く突出しますが、介護の受給者の中ではがんの占める割合は高くはありません。

介護が必要となった主な原因の構成割合



(5) 有病状況

平成25年度の岐阜県の介護認定者の1号被保険者で国保の被保険者では生活習慣病有病率が高く、特に心臓病は要支援1で69.3%、要支援2では71.1%と高率です。筋・骨疾患は要支援1で67.3%、要支援2では71.6%となっています。脳疾患は要介護5の場合に35.1%と高くなっており、介護の重症度が軽い要支援1、2、要介護1で心臓病や筋骨疾患、糖尿病の有病率が高くなっています。年度を比較すると、介護度別の有病状況については大差がありません。



要介護(支援)者有病状況について〈1号被保険者〉

H24年度(累計)	要支援1		要支援2		要介護1		要介護2		要介護3		要介護4		要介護5		計	
	傷病名	認定者数	割合	認定者数	割合	認定者数	割合	認定者数	割合	認定者数	割合	認定者数	割合	認定者数	割合	認定者数
糖尿病	2,464	25.7	2,991	26.3	3,846	24	3,983	24.1	2,818	21.4	2,225	19.3	1,789	17.3	20,116	22.7
(再掲)糖尿病合併症	401	4.2	560	4.8	576	3.6	613	3.8	383	2.8	226	2	132	1.2	2,891	3.2
心臓病	6,326	66.8	7,928	68.9	10,057	63.4	10,443	63.2	7,856	59.5	6,647	58	5,345	52.2	54,602	61.8
脳疾患	1,969	20.9	2,703	23.6	3,771	24.1	4,276	26.4	3,702	28.5	3,366	30.2	3,562	34.9	23,349	26.9
がん	995	10.5	1,176	10.1	1,420	9.1	1,602	9.6	1,068	8	886	7.5	673	6.6	7,820	8.8
精神疾患	2,156	22	2,319	20.3	6,222	38.1	5,609	33.4	4,945	36.6	4,059	34.8	3,590	34.2	28,900	32.1
筋・骨疾患	6,123	64.7	7,884	69.2	8,423	53.8	8,943	54	6,199	46.5	4,929	42.5	3,397	33	45,898	51.9
難病	308	3.2	431	3.6	360	2.2	463	2.8	312	2.3	293	2.4	276	2.7	2,443	2.7
その他	6,486	68.7	7,941	69.1	9,957	62.9	10,123	61.4	7,456	56.8	6,043	52.6	4,582	45.3	52,588	59.7
計	26,827	282.6	33,373	291.1	44,056	277.6	45,442	275	34,356	259.6	28,448	247.3	23,214	226.1	235,716	266.6
(参考)1号認定者	9,336		11,327		15,653		16,288		12,996		11,244		9,977		86,821	

H25年度(累計)	要支援1		要支援2		要介護1		要介護2		要介護3		要介護4		要介護5		計	
	傷病名	認定者数	割合	認定者数	割合	認定者数	割合	認定者数	割合	認定者数	割合	認定者数	割合	認定者数	割合	認定者数
糖尿病	2,812	27.8	3,280	27.4	4,229	25.2	4,384	25.1	3,100	22.7	2,486	20.5	1,829	18.5	22,120	24
(再掲)糖尿病合併症	486	4.7	594	5	621	3.8	654	3.7	405	3.1	267	2.2	124	1.3	3,151	3.4
心臓病	6,896	69.3	8,447	71.1	10,899	65.1	11,194	65.2	8,356	61.7	6,972	59.6	5,314	54.1	58,078	63.9
脳疾患	2,150	21.7	2,797	23.9	4,124	24.8	4,573	26.9	3,774	28.5	3,489	30.3	3,461	35.1	24,368	27.1
がん	1,140	11.4	1,354	11	1,572	9.4	1,699	9.9	1,144	8.5	969	8.1	683	7	8,561	9.3
精神疾患	2,316	23.4	2,648	21.8	6,917	41.1	6,285	35.9	5,398	39.2	4,419	37.3	3,730	37.1	31,713	34.4
筋・骨疾患	6,725	67.3	8,526	71.6	9,180	55.4	9,641	56.1	6,653	49	5,230	44.3	3,449	35.1	49,404	54.3
難病	331	3.3	496	4	397	2.4	550	3.1	341	2.6	302	2.5	290	2.9	2,707	2.9
その他	7,113	71.5	8,516	71.6	10,802	64.7	10,899	63.4	8,005	59	6,353	54.1	4,614	46.6	56,302	61.9
計	29,483	295.7	36,064	302.3	48,120	288.1	49,225	285.7	36,771	271.2	30,220	256.8	23,370	236.3	253,253	278
(参考)1号認定者	10,000		11,999		16,636		17,168		13,523		11,635		9,865		90,826	

※KDBシステムにおける累計では、人数を表す項目は直近月の値を表示し、割合を表す項目は直近月までの各月の集計値を用いる仕様です。
 ※介護認定者がそれぞれの傷病名を持つ場合にその都度加算されるため、認定者が傷病名をもつ割合が100%を超えています。

4. KDBシステムからみた疾病分類ごとの医療費について

(1) 大分類

後期高齢者医療費の医療費を押し上げている疾病ですが、入院においては、疾病大分類で、循環器25.3%、筋骨格13.2%、呼吸器13.1%の順となり、疾病細小分類では脳梗塞が7.2%と最大となっています。外来では、疾病大分類で、循環器疾患25.7%、筋骨格12.1%、尿路生殖器11.5%の順、細小分類では高血圧症が12.4%で最大です。入院+外来の医療費の中で割合(%)をみると、高血圧症が6.9%と最大で、次に透析を含む慢性腎不全が5.4%と高額となっています。



(2) 細小分類

医療費において細小分類の疾病別にみて医療費を押し上げている疾病では、疾病別医療費の入院の1、2位が骨折、脳梗塞です。外来では、生活習慣病疾患が上位を占めています。1市町村あたりで国と岐阜県を比較すると入院では値が上回っているものはなく、外来では狭心症が県が国を上回っています。生活習慣病別医療費の入院では、筋・骨格系、がん、脳梗塞が1、2、3位となっており、外来では、高血圧症、筋・骨格、糖尿病の順となっています。

※国の1,723市町村はKDB参加の市町村数



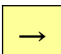
	入院					外来						
	疾病名	県	国	1市町村あたり		疾病名	県	国	1市町村あたり			
				42市町村(県)	1,723市町村(国)				42市町村(県)	1,723市町村(国)		
1 保険者当たり疾病別医療費点数(高い順、最大医療資源傷病名による)												
1	骨折	716,437,768	37,988,793,833	17,058,044	22,048,051	↓	高血圧症	1,380,532,813	61,225,159,588	32,869,828	35,534,045	↓
2	脳梗塞	685,936,832	39,477,680,863	16,331,827	22,912,181	↓	慢性腎不全(透析あり)	792,184,962	42,880,253,013	18,861,547	24,886,971	↓
3	肺炎	525,387,113	26,264,795,716	12,509,220	15,243,640	↓	糖尿病	780,306,226	34,810,937,046	18,578,721	20,203,681	↓
4	慢性腎不全(透析あり)	329,484,291	18,495,358,987	7,844,864	10,734,395	↓	関節疾患	557,856,361	25,198,466,790	13,282,298	14,624,760	↓
5	狭心症	323,376,377	15,122,324,001	7,699,439	8,776,740	↓	脂質異常症	433,222,853	20,995,254,741	10,314,830	12,185,288	↓
6	関節疾患	240,519,342	17,746,382,549	5,726,649	10,299,701	↓	狭心症	321,769,776	12,112,291,936	7,661,188	7,029,775	↑
7	統合失調症	197,685,574	12,392,820,024	4,706,800	7,192,579	↓	骨粗しょう症	260,606,109	12,924,895,689	6,204,905	7,501,393	↓
8	脳出血	177,811,465	9,450,840,326	4,233,606	5,485,106	↓	前立腺がん	258,493,607	11,952,310,812	6,154,611	6,936,919	↓
9	不整脈	168,305,168	10,473,868,248	4,007,265	6,078,857	↓	不整脈	258,050,567	13,326,458,392	6,144,061	7,682,218	↓
10	大腸がん	156,787,717	7,243,346,384	3,733,043	4,203,916	↓	緑内障	203,928,669	9,683,277,040	4,855,444	5,620,012	↓
1 保険者当たり生活習慣病の医療費点数(高い順、最大医療資源傷病名による)												
1	筋・骨格	1,261,986,688	68,645,314,374	30,047,306	39,840,575	↓	高血圧症	1,380,532,813	61,225,159,588	32,869,828	35,534,045	↓
2	がん	957,795,846	48,966,465,459	22,804,663	28,419,307	↓	筋・骨格	1,338,074,165	63,798,502,224	31,858,912	37,027,579	↓
3	脳梗塞	685,936,832	39,477,680,863	16,331,827	22,912,181	↓	糖尿病	773,147,250	34,416,788,035	18,408,270	19,974,920	↓
4	精神	425,568,127	31,761,994,803	10,132,573	18,434,125	↓	がん	751,663,006	35,159,638,726	17,896,737	20,406,058	↓
5	狭心症	323,376,377	15,122,324,001	7,699,439	8,776,740	↓	脂質異常症	433,222,853	20,995,254,741	10,314,830	12,185,288	↓
6	脳出血	178,083,759	9,470,055,792	4,240,089	5,496,258	↓	狭心症	321,769,776	12,112,291,936	7,661,188	7,029,775	↑
7	糖尿病	72,835,172	4,533,084,259	1,734,173	2,630,923	↓	脳梗塞	174,585,424	9,333,039,564	4,156,798	5,416,735	↓
8	心筋梗塞	54,492,651	2,487,984,597	1,297,446	1,443,983	↓	精神	144,941,511	7,386,457,161	3,450,988	4,286,977	↓
9	高血圧症	48,621,676	3,602,021,701	1,157,661	2,090,553	↓	動脈硬化症	88,494,022	3,340,642,076	2,107,005	1,938,848	↑
10	動脈硬化症	32,665,430	1,638,225,107	777,748	950,802	↓	心筋梗塞	19,824,236	643,773,038	472,006	373,634	↑

※最大医療資源傷病名は、「最大医療資源」(医療のレセプトデータから最も医療資源診療行為、医療品、特定器材を要したものの考え方に基づき決定している。

患者千人当たり生活習慣病患者数は、①高血圧症、②筋・骨格、③脂質異常症となっており、1市町村あたりを県と国と比較すると、筋・骨格、糖尿病、狭心症、動脈硬化症が国より患者数が上回っています。患者千人当たり生活習慣病新規患者数では①筋・骨格系、②高血圧症の順になっており、国より新規患者数は下回っています。生活習慣病の早期からの予防や重症化を防ぎ、がん検診での早期発見、早期治療で医療費の高騰を防ぐことが必要と考えられます。

患者千人当たり生活習慣病患者数 (多い順、有病)			
疾病	県	国	
高血圧症	674.039	674.932	↓
筋・骨格	669.384	659.407	↑
脂質異常症	415.508	423.541	↓
糖尿病	296.336	285.520	↑
精神	242.675	266.774	↓
狭心症	212.220	198.927	↑
脳梗塞	177.236	197.400	↓
がん	118.110	133.371	↓
動脈硬化症	90.393	89.210	↑
高尿酸血症	82.359	90.017	↓

患者千人当たり30万円以上レセプト患者数 (基礎疾患・循環器疾患・がん、有病)			
疾病分析	県	国	
糖尿病	15.157	19.179	↓
高血圧症	27.202	36.299	↓
脂質異常症	9.012	12.560	↓
高尿酸血症	4.728	5.730	↓
脂肪肝	0.176	0.406	↓
動脈硬化症	4.944	5.635	↓
脳出血	2.046	2.670	↓
脳梗塞	12.111	17.799	↓
狭心症	11.594	13.532	↓
心筋梗塞	0.805	1.010	↓
人工透析	8.462	10.062	↓
がん	11.576	13.977	↓

-  国全体の値より岐阜県の値が上回っていることを示す
-  国全体の値より岐阜県の値が下回っていることを示す
-  国全体の値と岐阜県の値が同じであることを示す

患者千人当たり生活習慣病新規患者数 (多い順、当月発症、有病)			
疾病	県	国	
筋・骨格	73.428	77.025	↓
高血圧症	19.433	22.974	↓
精神	17.321	19.036	↓
糖尿病	16.209	17.336	↓
がん	12.917	14.368	↓
脂質異常症	10.668	12.327	↓
脳梗塞	8.278	10.253	↓
狭心症	7.907	7.907	→
動脈硬化症	4.921	4.989	↓
高尿酸血症	3.012	3.386	↓

患者千人当たり糖尿病合併症新規患者数 (有病)			
疾病	県	国	
糖尿病性腎症	19.096	20.078	↓
糖尿病性網膜症	20.328	20.217	↑
糖尿病性神経症	13.722	12.561	↑

患者千人当たり糖尿病合併症患者数 (当月発症、有病)			
疾病	県	国	
糖尿病性腎症	0.679	0.846	↓
糖尿病性網膜症	1.634	1.726	↓
糖尿病性神経症	0.339	0.341	↓

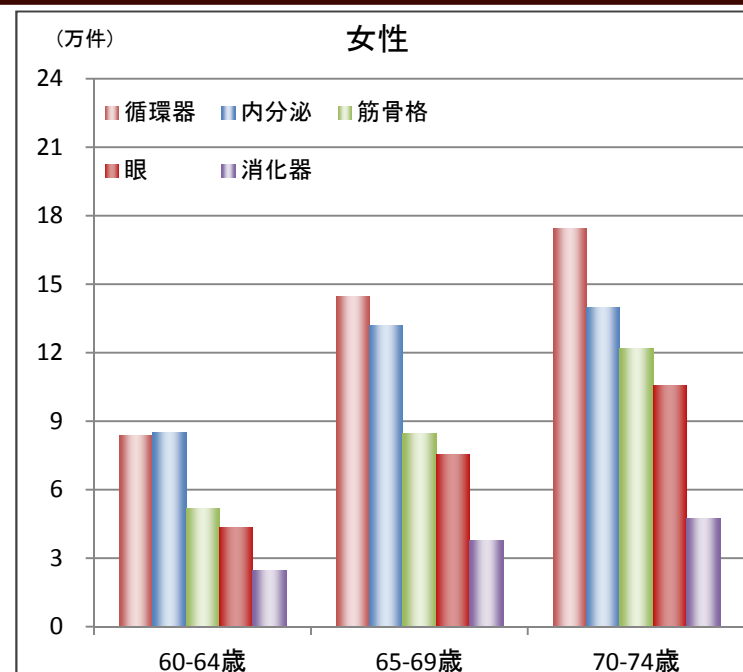
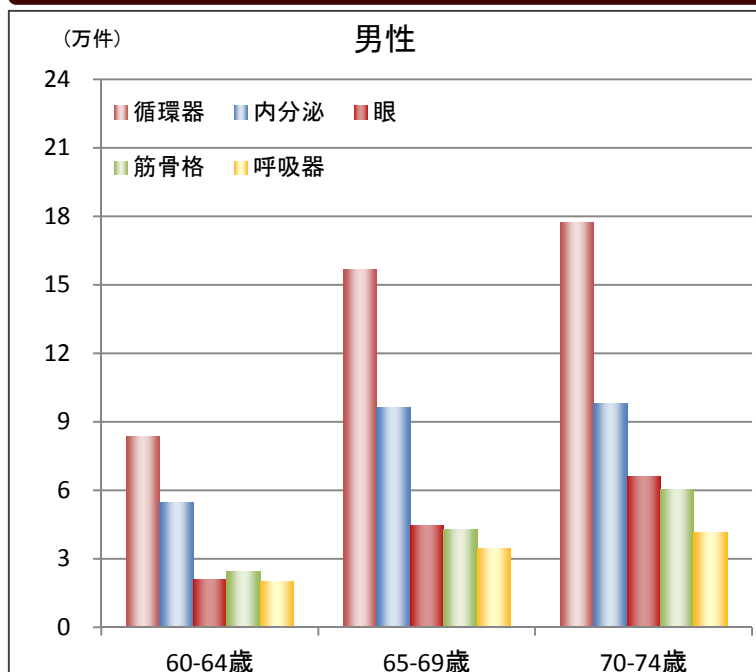
人工透析患者及びレセプトの状況			
	県	国	
1件当たり点数	49,097	47,963	↑
千人当たりレセ数	8.063	9.619	↓
患者千人当たり患者数	8.760	10.493	↓
患者千人当たり新規患者数	0.210	0.194	↑

6ヶ月以上入院患者及びレセプトの状況			
	県	国	
1件当たりレセ点数	42,508	45,200	↑
千人当たりレセ数	8.390	14.741	↓
患者千人当たり患者数	150.732	231.950	↓

(3) 国保被保険者60歳以上における疾病大分類別の件数上位5種類について

後期高齢者医療に加入する前の国保被保険者60歳以上の疾病別受診状況を示しています。
 男女とも循環器(高血圧症等)内分泌(糖尿病等)の疾患を持っている方が多く、女性では次に筋骨格(骨粗鬆症等)の疾患となります。
 国保被保険者においての疾病を後期高齢者医療でも引き継ぐことになるため、若い年代への疾病予防対策が必要となります。

国保被保険者60歳以上における疾病大分類別件数上位5種類(H25年度)【入院+外来】



	60-64歳	65-69歳	70-74歳	計	順位
循環器	83,443	156,815	177,336	417,594	1
内分泌	54,705	96,291	97,917	248,913	2
眼	20,999	44,702	65,872	131,573	3
筋骨格	24,571	42,776	60,184	127,531	4
呼吸器	20,094	34,426	41,686	96,206	5
【参考】 被保険者数	33,914	52,929	49,867	136,710	

	60-64歳	65-69歳	70-74歳	計	順位
循環器	83,846	144,475	174,468	402,789	1
内分泌	85,035	131,983	139,977	356,995	2
筋骨格	51,802	84,487	122,036	258,325	3
眼	43,617	75,598	105,780	224,995	4
消化器	24,775	37,605	47,496	109,876	5
【参考】 被保険者数	43,385	58,037	55,147	156,569	

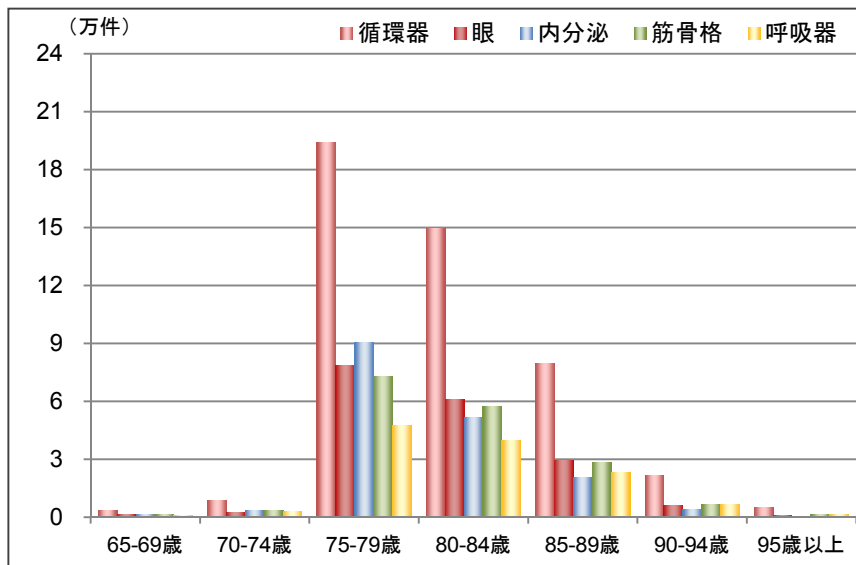
出典: KDB帳票No.42 「疾病別医療費分析(大分類)」平成25年度累計

(4) 後期高齢者医療被保険者における疾病大分類別の件数・費用額上位5種類について

① 件数 <男性> (H25年度)【入院+外来】

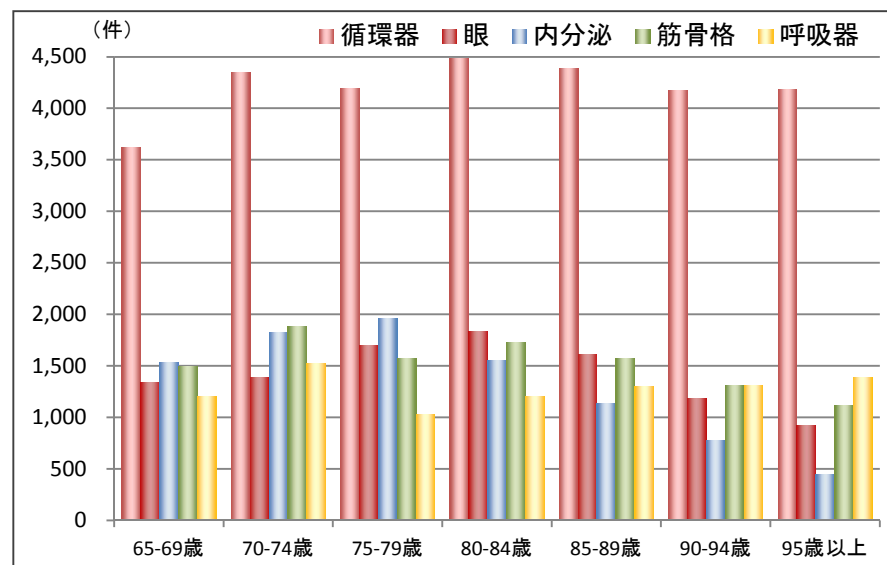
疾病大分類別のレセプト件数では循環器、眼、内分泌の順でレセプト件数が多くなっています。男性の後期高齢者医療の被保険者は75~79歳の被保険者数が最大となっていますが、被保険者千人あたりレセプト件数にしても、どの年代区分も循環器の疾患が多いことがわかります。

レセプト件数 <<男性>>



	65-69歳	70-74歳	75-79歳	80-84歳	85-89歳	90-94歳	95歳以上	計	順位
循環器	3,522	8,868	194,035	149,360	79,482	21,809	5,118	462,194	1
眼	1,304	2,836	78,697	61,100	29,232	6,205	1,127	180,501	2
内分泌	1,492	3,724	90,714	51,703	20,537	4,066	545	172,781	3
筋骨格	1,456	3,850	72,927	57,601	28,401	6,858	1,367	172,460	4
呼吸器	1,173	3,116	47,438	40,127	23,542	6,841	1,700	123,937	5
【参考】被保険者数	974	2,042	46,285	33,322	18,118	5,222	1,225	107,188	

被保険者千人あたりレセプト件数 <<男性>>



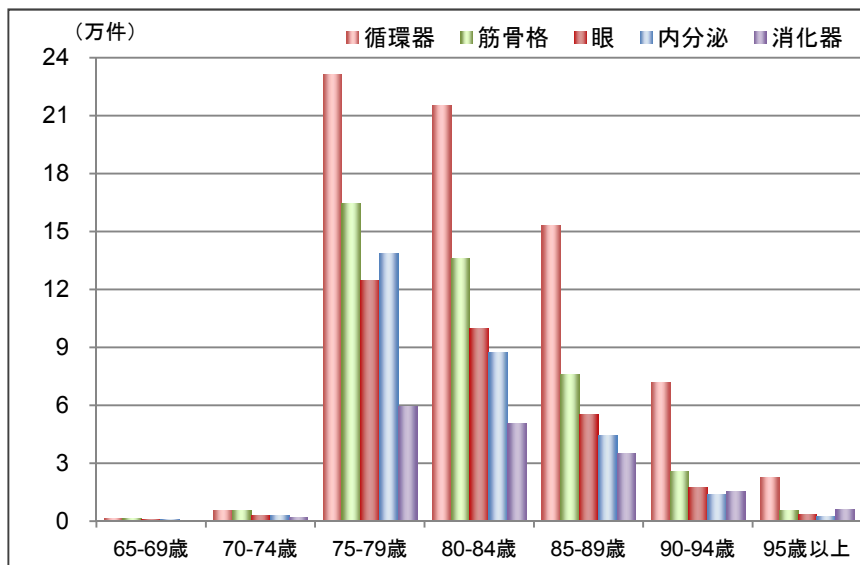
	65-69歳	70-74歳	75-79歳	80-84歳	85-89歳	90-94歳	95歳以上	65歳以上
循環器	3,616	4,343	4,192	4,482	4,387	4,176	4,178	4,312
眼	1,339	1,389	1,700	1,834	1,613	1,188	920	1,684
内分泌	1,532	1,824	1,960	1,552	1,134	779	445	1,612
筋骨格	1,495	1,885	1,576	1,729	1,568	1,313	1,116	1,609
呼吸器	1,204	1,526	1,025	1,204	1,299	1,310	1,388	1,156

出典: KDB帳票No.42 「疾病別医療費分析(大分類)」平成25年度累計

② 件数 <女性> (H25年度)【入院+外来】

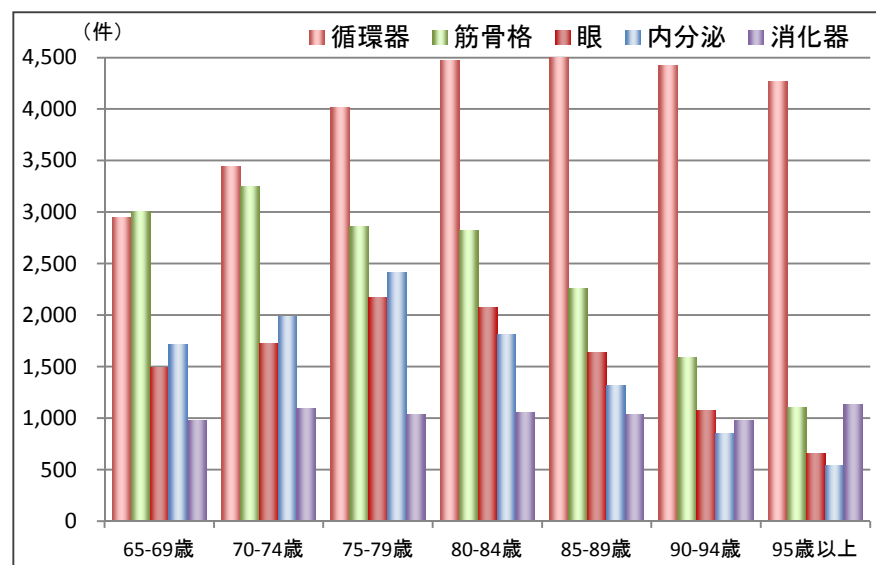
疾病大分類別のレセプト件数では循環器、筋骨格、眼の順でレセプト件数が多くなっています。女性の後期高齢者医療の被保険者は75~79歳の被保険者数が最大となっていますが、被保険者千人あたりレセプト件数にしても、どの年代区分も循環器の疾患が多いことがわかります。

レセプト件数 <<女性>>



	65-69歳	70-74歳	75-79歳	80-84歳	85-89歳	90-94歳	95歳以上	計	順位
循環器	1,502	5,826	231,192	215,440	153,409	71,780	22,513	701,662	1
筋骨格	1,529	5,492	164,916	136,181	75,947	25,783	5,822	415,670	2
眼	759	2,912	124,910	99,919	55,121	17,428	3,489	304,538	3
内分泌	875	3,356	138,888	87,518	44,469	13,896	2,879	291,881	4
消化器	501	1,856	59,567	50,660	34,985	15,820	5,965	169,354	5
【参考】被保険者数	509	1,689	57,563	48,173	33,588	16,219	5,276	163,017	

被保険者千人あたりレセプト件数 <<女性>>



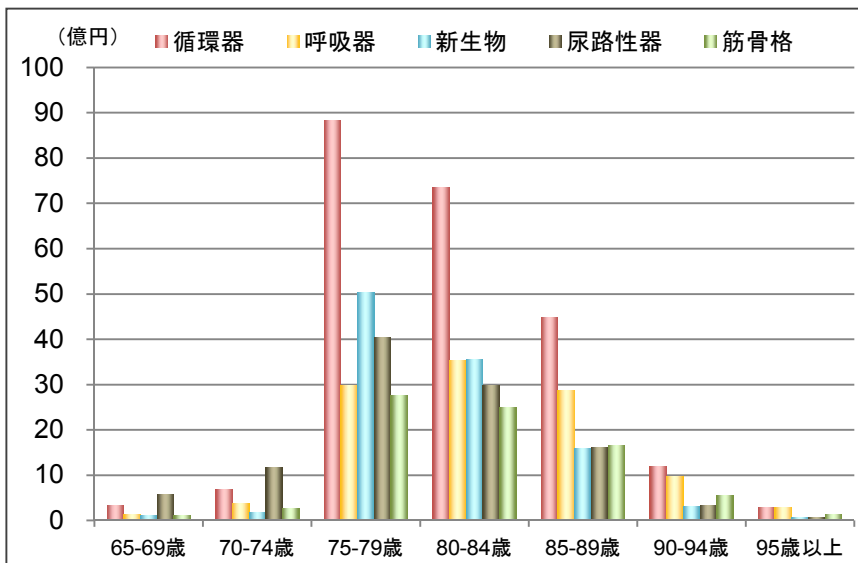
	65-69歳	70-74歳	75-79歳	80-84歳	85-89歳	90-94歳	95歳以上	65歳以上
循環器	2,951	3,449	4,016	4,472	4,567	4,426	4,267	4,304
筋骨格	3,004	3,252	2,865	2,827	2,261	1,590	1,103	2,550
眼	1,491	1,724	2,170	2,074	1,641	1,075	661	1,868
内分泌	1,719	1,987	2,413	1,817	1,324	857	546	1,790
消化器	984	1,099	1,035	1,052	1,042	975	1,131	1,039

出典: KDB帳票No.42 「疾病別医療費分析(大分類)」平成25年度累計

③ 費用額 <男性> (H25年度)【入院+外来】

疾病大分類の費用額では、循環器、呼吸器、新生物の順となっています。費用額で見ると75歳以上で循環器が最大となっています。どの年齢区分で見ても循環器の費用額が多いことが分かります。被保険者千人あたり費用額では65~74歳の尿路性器系(腎不全・透析含む、前立腺肥大等)の費用額が多く、75歳以上の費用額では下がってきています。

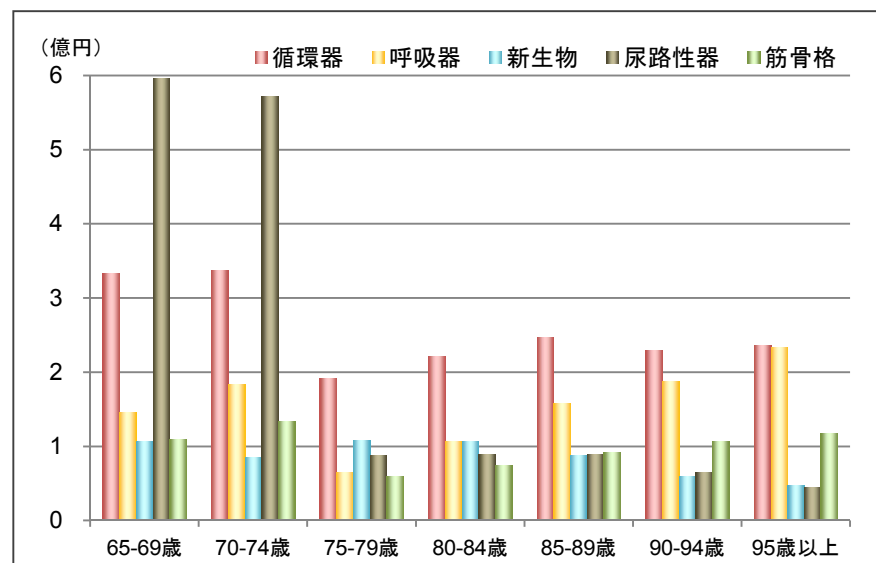
費用額 <<男性>>



※単位(万円)

	65-69歳	70-74歳	75-79歳	80-84歳	85-89歳	90-94歳	95歳以上	計	順位
循環器	32,480	68,950	883,770	735,582	448,302	119,967	28,992	2,318,043	1
呼吸器	14,171	37,360	299,377	352,841	285,989	97,834	28,534	1,116,106	2
新生物	10,298	17,392	502,750	356,240	158,746	30,816	5,712	1,081,954	3
尿路性器	58,086	116,656	404,410	298,209	161,884	33,600	5,484	1,078,328	4
筋骨格	10,598	27,309	275,036	249,597	165,343	55,403	14,351	797,638	5
【参考】被保険者数	974	2,042	46,285	33,322	18,118	5,222	1,225	107,188	

被保険者千人あたり費用額 <<男性>>



※単位(万円)

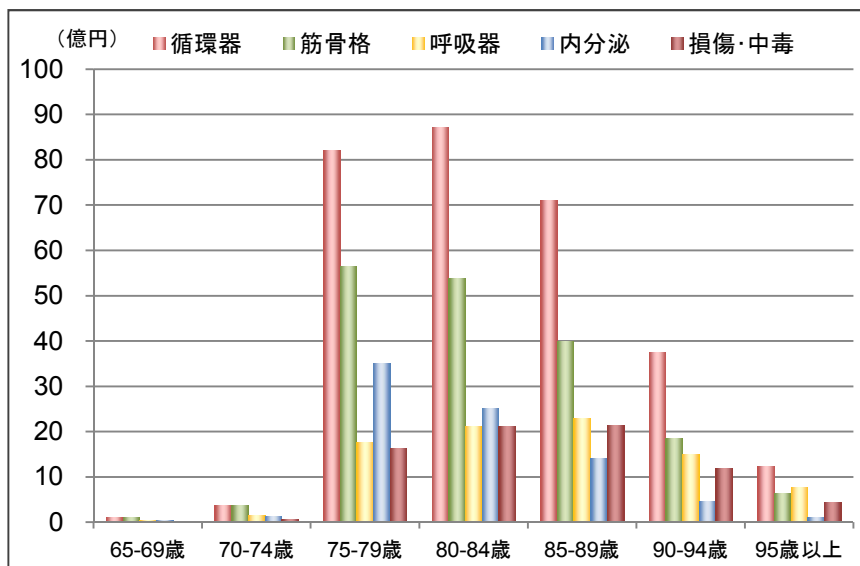
	65-69歳	70-74歳	75-79歳	80-84歳	85-89歳	90-94歳	95歳以上	65歳以上
循環器	33,347	33,766	19,094	22,075	24,743	22,973	23,667	21,626
呼吸器	14,550	18,296	6,468	10,589	15,785	18,735	23,293	10,413
新生物	10,573	8,517	10,862	10,691	8,762	5,901	4,663	10,094
尿路性器	59,636	57,128	8,737	8,949	8,935	6,434	4,476	10,060
筋骨格	10,881	13,374	5,942	7,490	9,126	10,610	11,715	7,441

出典: KDB帳票No.42 「疾病別医療費分析(大分類)」平成25年度累計

④ 費用額 <女性> (H25年度)【入院+外来】

費用額の男性より女性が循環器、筋骨格で上回っています。被保険者千人あたり費用額で女性の疾病大分類の費用額順位は、循環器、筋骨格、呼吸器となっており男性の順位とは異なります。被保険者千人あたり費用額では男性と同様に循環器の疾患が多くなっています。

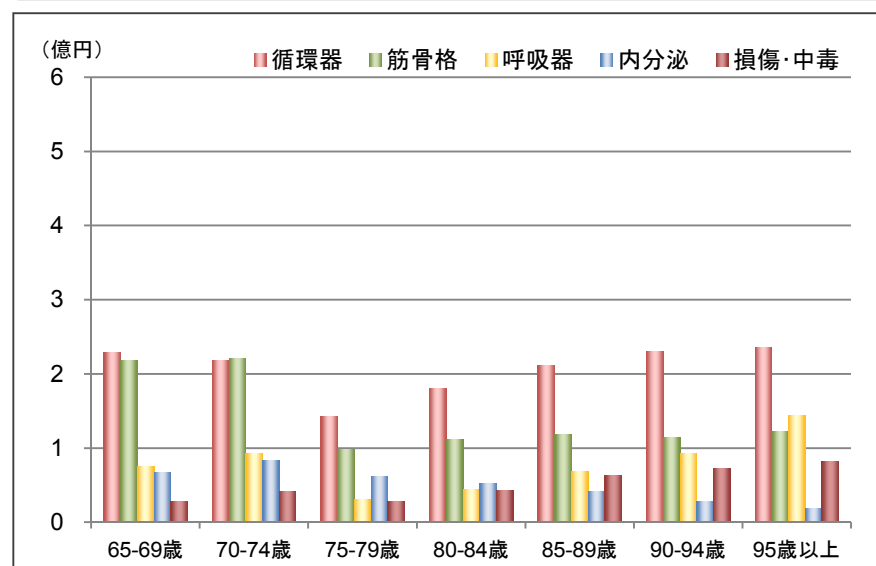
費用額 <<女性>>



※単位(万円)

	65-69歳	70-74歳	75-79歳	80-84歳	85-89歳	90-94歳	95歳以上	計	順位
循環器	11,661	36,919	820,879	871,530	709,861	374,591	124,704	2,950,144	1
筋骨格	11,113	37,252	565,244	539,180	398,839	186,047	64,747	1,802,422	2
呼吸器	3,836	15,588	176,373	212,207	230,474	149,527	76,066	864,070	3
内分泌	3,428	14,211	352,120	250,907	141,622	46,335	9,907	818,531	4
損傷・中毒	1,470	7,033	162,564	211,226	214,552	117,786	43,034	757,665	5
【参考】被保険者数	509	1,689	57,563	48,173	33,588	16,219	5,276	163,017	

被保険者千人あたり費用額 <<女性>>



※単位(万円)

	65-69歳	70-74歳	75-79歳	80-84歳	85-89歳	90-94歳	95歳以上	65歳以上
循環器	22,910	21,859	14,261	18,092	21,134	23,096	23,636	18,097
筋骨格	21,834	22,056	9,820	11,193	11,874	11,471	12,272	11,057
呼吸器	7,536	9,229	3,064	4,405	6,862	9,219	14,417	5,300
内分泌	6,736	8,414	6,117	5,208	4,216	2,857	1,878	5,021
損傷・中毒	2,889	4,164	2,824	4,385	6,388	7,262	8,157	4,648

出典: KDB帳票No.42 「疾病別医療費分析(大分類)」平成25年度累計

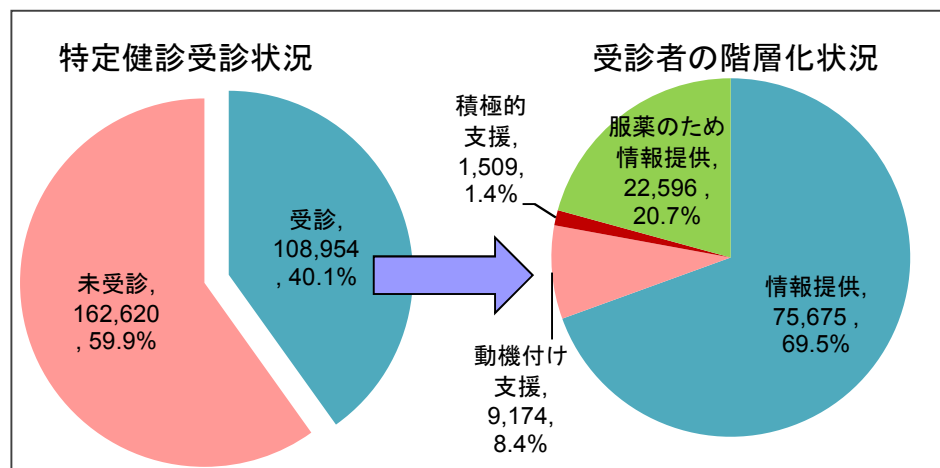
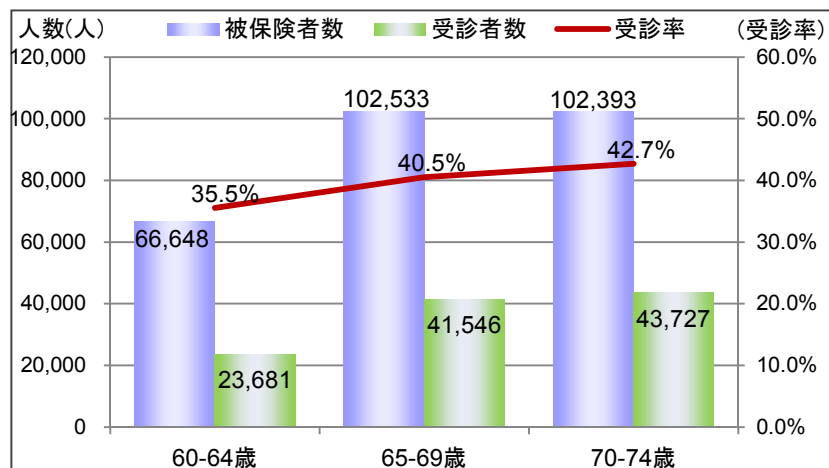
5. 国保被保険者60歳以上における特定健診受診率の状況

平成25年度の国保被保険者60歳以上における、特定健診の受診率は40.1%です。

5歳ごとの年齢階層でみると、年齢が高くなるほど受診率も高くなっており、70～74歳では42.7%です。

また、特定健診受診者を階層化すると、動機づけ支援及び積極的支援該当者は約9.8%、服薬のための情報提供者を含めると30.5%となります。

年齢階層別の特定健診受診率等



出典：特定健診等データ管理システム

特定健康診査の実施率(岐阜県)

医療保険者	参酌標準	H22	H23	H24	第二期特定健診等実施計画目標
国	70%	43.2%	44.7%	46.2%	70%
市町村国保	65%	34.5%	35.1%	35.5%	60%
協会けんぽ	70%	41.1%	45.2%	49.0%	65%
共済組合	80%	78.8%	80.2%	81.6%	90%
健保組合(総合健保)	80%(70%)	71.6%	73.2%	73.1%	90%(85%)

※単一健保・共済の中でも被保険者・被扶養者の構成が平均的な割合と大きく異なる保険者(被扶養者比率の高い保険者)は、その比率に即した参酌標準となる。

出典：厚労省「平成24年度特定健康診査・特定保健指導の実施状況」
岐阜県保険者協議会医療費分析資料より

特定健診(満40~74歳)ぎふ・すこやか健診(満75歳以上対象)は各保険者(市町村)が行っているため、県全体の集計は行われておりません。

健保等に加入している年代には、健診を受診していますが、退職後国保の被保険者になり、その後、後期高齢医療へ加入後の健康管理について課題となります。

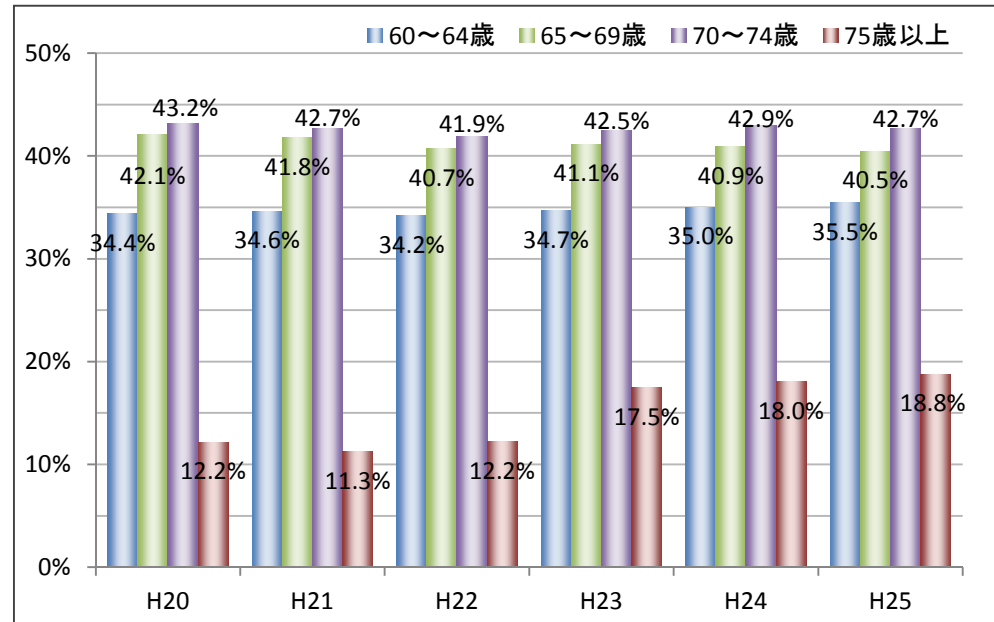
6. ぎふ・すこやか健診の状況

60歳以上の健診受診状況は、70～74歳以上の受診率が42.7%と高いですが、特定健診が開始したH20度からの経年的にみると受診率の変動はあまりみられません。

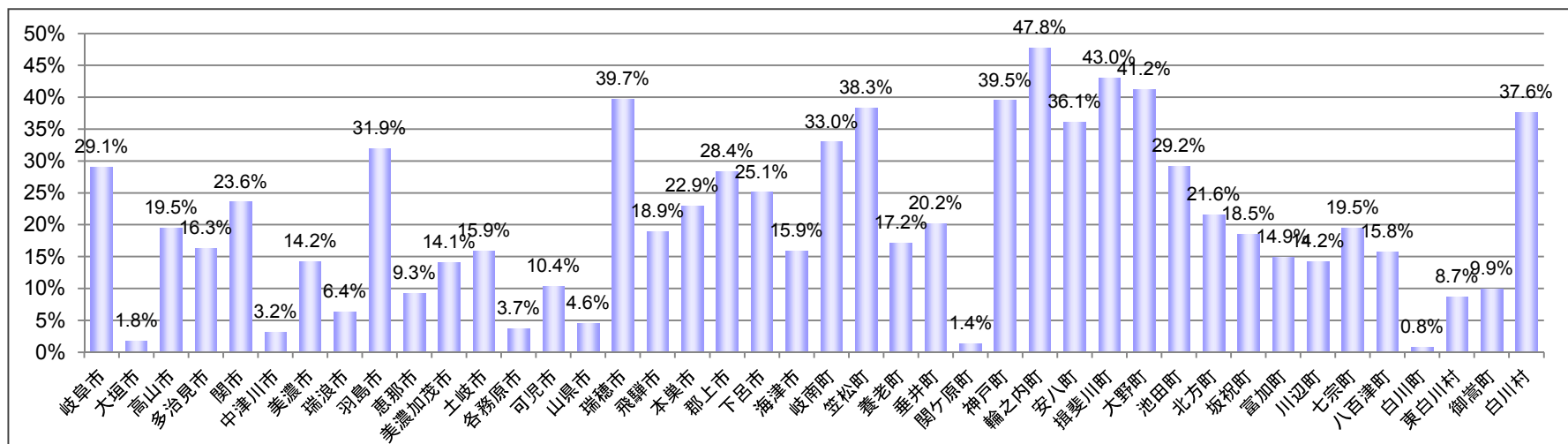
しかし、ぎふ・すこやか健診では、年々増加しています。

74歳までの健診を継続させ、75歳以上も毎年健診を受診し、生活習慣病の発病・重症化予防につなげていく必要があります。

「特定健診」「ぎふ・すこやか健診」受診率 <平成20～25年度>



市町村別「ぎふ・すこやか健診」受診率 <平成25年度>

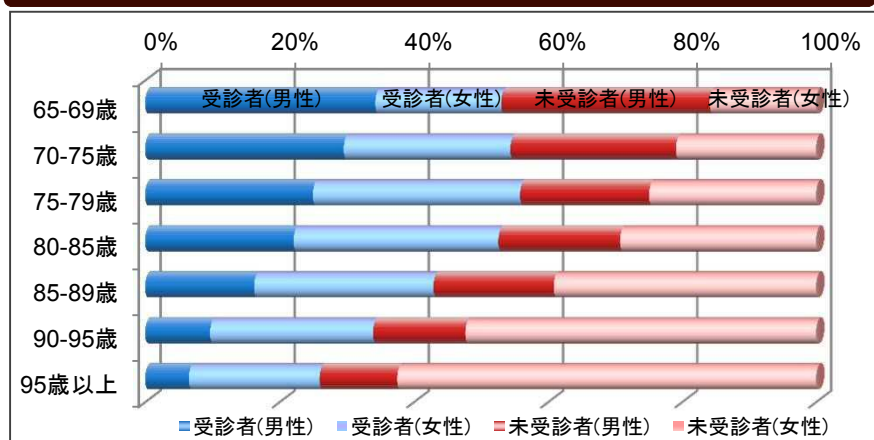


7. 歯科の受診状況

65歳以上の方の歯科の受診状況は49.8%の方が未受診となっています。男性・女性の割合では、女性の方が未受診者の割合が若干高くなっています。1年間の歯科の費用額の1人あたりは、6万円弱で年代での違いは見うけられませんでした。歯科入院の内訳をみると、高額、長期入院になると顎骨肉がん等のがんの治療となりますが、短期入院になると、生活習慣病（糖尿病、脳梗塞等）の治療中で血液抗凝固剤などが投与されているため抜歯等の治療においても入院治療となるため、歯科治療においても生活習慣病が関係することがわかります。

また、85歳以上の区分になると歯科受診の割合が減少していますが、高齢になると歯科医療ではなく、介護保険での口腔機能向上のリハビリとして計上されている事が多くなっています。

歯科受診状況(性・年齢階級別)(平成25年度)



《全体(男性+女性)》

	被保険者数 (H26.2月末) (a)	受診者(入院+入院外)			未受診者		
		人数 (b)	日数	費用額 (c)	1人あたり 費用額 (c/b)	人数 (d)	割合 (%) (d/a)
65-69歳	1,424	755	6,597	51,040,660	67,604	669	47.0
70-75歳	3,602	1,959	18,209	135,886,190	69,365	1,643	45.6
75-79歳	101,691	56,783	490,731	3,249,653,930	57,229	44,908	44.2
80-85歳	78,141	41,097	353,720	2,435,281,060	59,257	37,044	47.4
85-89歳	47,878	20,552	160,892	1,187,695,580	57,790	27,326	57.1
90-95歳	18,848	6,395	44,246	359,208,110	56,170	12,453	66.1
95歳以上	5,173	1,343	8,283	72,937,200	54,309	3,830	74.0
計	256,757	128,884	1,082,678	7,491,702,730	58,127	127,873	49.8

《男性》

	被保険者数 (H26.2月末) (a)	受診者(入院+入院外)			未受診者		
		人数 (b)	日数	費用額 (c)	1人あたり 費用額 (c/b)	人数 (d)	割合 (%) (d/a)
65-69歳	931	488	4,147	32,834,300	67,283	443	47.6
70-75歳	1,955	1,065	10,062	74,486,260	69,940	890	45.5
75-79歳	44,978	25,407	227,120	1,490,023,380	58,646	19,571	43.5
80-85歳	31,462	17,275	155,936	1,047,970,850	60,664	14,187	45.1
85-89歳	16,353	7,771	63,526	450,860,430	58,018	8,582	52.5
90-95歳	4,413	1,822	13,499	100,460,430	55,137	2,591	58.7
95歳以上	934	336	2,136	16,530,980	49,199	598	64.0
計	101,026	54,164	476,426	3,213,166,630	59,323	46,862	46.4

《女性》

	被保険者数 (H26.2月末) (a)	受診者(入院+入院外)			未受診者		
		人数 (b)	日数	費用額 (c)	1人あたり 費用額 (c/b)	人数 (d)	割合 (%) (d/a)
65-69歳	493	267	2,450	18,206,360	68,189	226	45.8
70-75歳	1,647	894	8,147	61,399,930	68,680	753	45.7
75-79歳	56,713	31,376	263,611	1,759,630,550	56,082	25,337	44.7
80-85歳	46,679	23,822	197,784	1,387,310,210	58,237	22,857	49.0
85-89歳	31,525	12,781	97,366	736,835,150	57,651	18,744	59.5
90-95歳	14,435	4,573	30,747	258,747,680	56,582	9,862	68.3
95歳以上	4,239	1,007	6,147	56,406,220	56,014	3,232	76.2
計	155,731	74,720	606,252	4,278,536,100	57,261	81,011	52.0

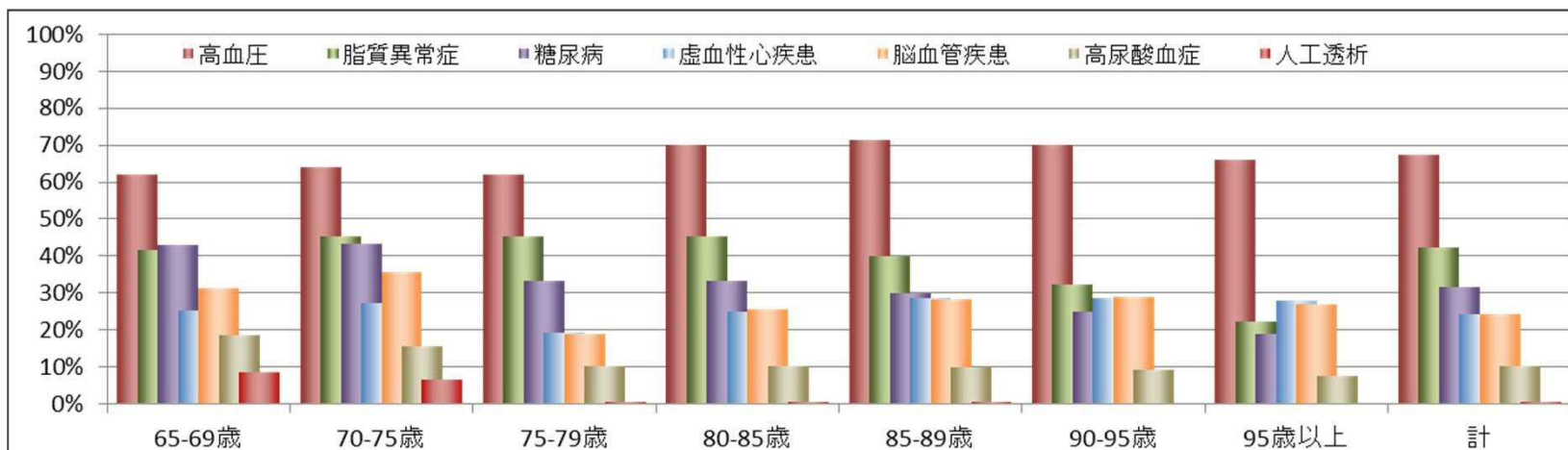
出典：後期高齢者医療請求支払システム 平成25年度累計

歯科の未受診者のうち医科を受診し、その内生活習慣病の疾患を持っている方はどの年齢層でも80%になっています。前期高齢者(65～74歳)の年齢層では、脂質異常症、糖尿病、脳血管疾患の割合が高く、後期高齢者(75歳以上)に入ると徐々に高血圧症の割合が高くなっています。

生活習慣病と歯周病は互いに影響を及ぼし、生活習慣病を悪化させたり、狭心症、心筋梗塞や肺炎などの要因となることから歯周病の予防が必要です。

歯の状態を理解し、歯周病予防を行うためには、歯科健診を実施することが必須となってきます。

歯科未受診者における生活習慣病罹患状況(年齢階級別)(平成25年度)



	被保険者数	歯科未受診者数	歯科未受診者における生活習慣病受療者							
			生活習慣病	高血圧	脂質異常症	糖尿病	虚血性心疾患	脳血管疾患	高尿酸血症	人工透析
65-69歳	1,424	669	80.1%	62.0%	41.7%	42.9%	25.4%	31.2%	18.5%	8.5%
70-75歳	3,602	1,643	83.3%	64.0%	45.3%	43.2%	27.2%	35.7%	15.6%	6.6%
75-79歳	101,691	44,908	76.0%	61.9%	45.2%	33.2%	19.2%	18.9%	10.2%	0.7%
80-85歳	78,141	37,044	82.6%	70.0%	45.3%	33.3%	24.9%	25.7%	10.2%	0.5%
85-89歳	47,878	27,326	83.9%	71.6%	40.0%	29.9%	28.5%	28.3%	10.0%	0.4%
90-95歳	18,848	12,453	83.0%	70.1%	32.4%	25.0%	28.7%	28.9%	9.2%	0.2%
95歳以上	5,173	3,830	79.3%	66.1%	22.3%	19.0%	27.9%	27.0%	7.6%	0.1%
計	256,757	127,873	80.5%	67.3%	42.2%	31.5%	24.2%	24.4%	10.1%	0.6%

出典:後期高齢者医療請求支払システム、健康情報データベースシステム 平成25年度累計

8. 健康日本21における標準的な健診・保健指導プログラムについて

健康日本21(第二次)や第2期医療費適正化計画の着実な推進に向けて、検討会から提言された非肥満者への対応を含め、生活習慣病対策としての健診・保健指導を推進するため、現場の健診・保健指導実施者を一層支援する方向で見直しを行った。



標準的な健診・保健指導プログラム(確定版) H19.4

標準的な健診・保健指導プログラム(改訂版)

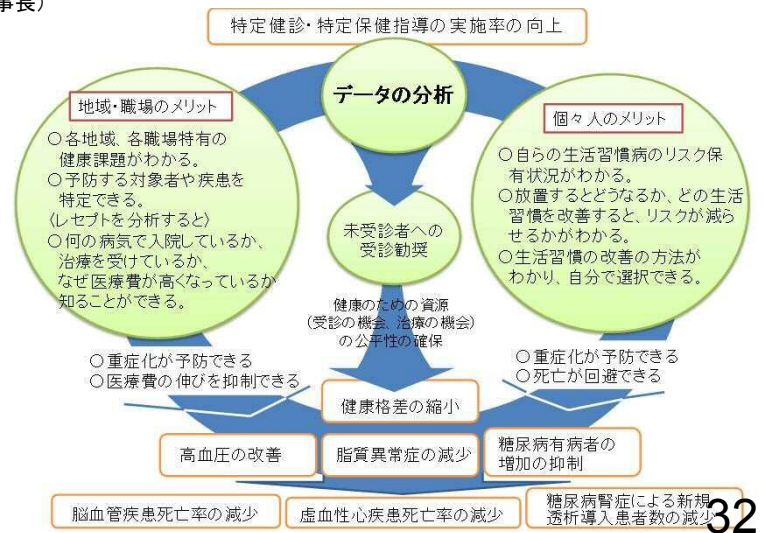
- 改訂の基本的考え方**
- ①健康局の検討会※¹及び保険局の検討会※²における提言事項を踏まえた見直しを行った。
 - ②提言以外の事項で医療保険者のシステム改修が必須の事項(階層化基準等)は変更しなかった。
 - ③健康日本21(第二次)の着実な推進に、特定健診等の実施及びデータ分析が重要であることを明記。
 - ④主たる利用者である現場の健診・保健指導実施者(医師、保健師、管理栄養士等)の視点で見直した。
 - ⑤非肥満者への対応を含めた生活習慣病対策を推進する方向で見直した。

※1 健診・保健指導の在り方に関する検討会 (座長:永井良三 自治医科大学学長)
 ※2 保険者による健診・保健指導等に関する検討会 (座長:多田羅浩三 日本公衆衛生協会理事長)

- 改訂のポイント**
- 保健事業のPDCAサイクルの考え方を記載
 - 「健診・保健指導」と「特定健診・特定保健指導」との書き分け
 - 健診結果の情報提供・受診勧奨に関する具体的記載の充実
 - 標準的な質問票に関する科学的知見や活用方法の紹介
 - 栄養及び身体活動・運動: 基準改定等に伴う記載の見直し
 - たばこ・アルコール対策: 具体的な保健指導ツールを紹介
 - 特定保健指導におけるポイント制の見直し
 - 保健指導での情報提供の定義や2回目以降の対応を記載
 - HbA1cの表記をJDS値からNGSP値に変換

特定健診・特定保健指導と健康日本21(第2次)

—特定健診・特定保健指導のメリットを活かし、健康日本21(第2次)を着実に推進—



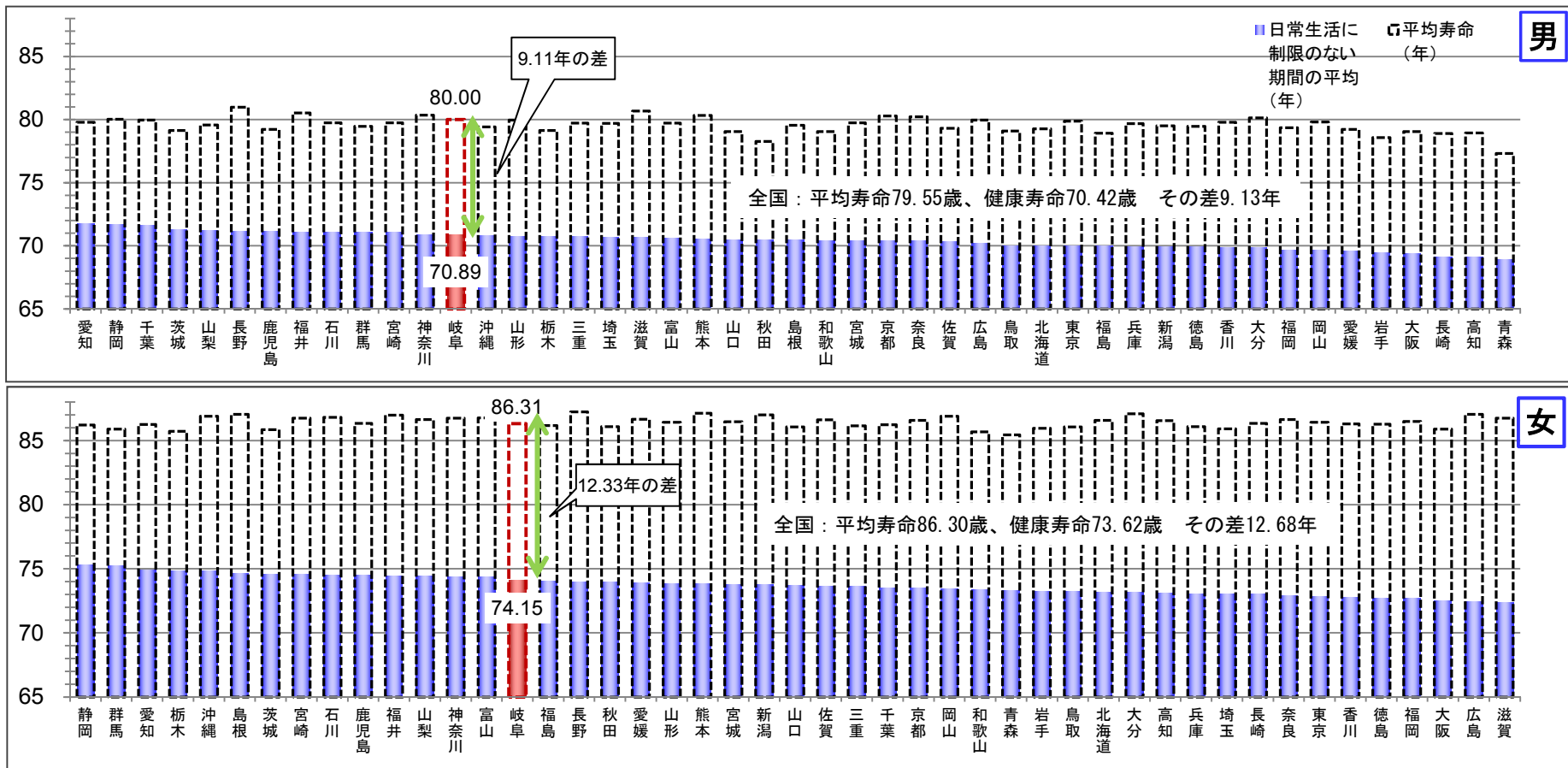
9. 健康寿命と平均寿命について

(1) 健康寿命の全国比較

健康寿命の格差の要因を把握・分析しそれを延ばす戦略を考えることは、健康づくりを推進する上で重要です。

岐阜県では男性平均寿命80歳に対し、健康寿命は70.89歳と全国13位です。女性は平均寿命86.31歳に対し、健康寿命は74.15歳で全国15位です。

各県の健康寿命と平均寿命との差



出典：平成24年度厚生労働科学研究

(循環器疾患・糖尿病等生活習慣病対策総合研究事業)による「健康寿命における将来予測と生活習慣病対策の費用対効果に関する研究班」

(2) 健康寿命の延伸のための保健事業として

各保険者が行う特定健診(40歳～)とがん検診の受診勧奨とぎふ・すこやか健診(75歳～)の継続受診が必要です。自覚症状が現れにくい生活習慣病(高血圧症や脂質異常症など)健康診断の機会などを通じて早期に発見することが目的となります。介護保険受給者の中でも生活習慣病から起因するものが重症化していることがあります。40歳からの特定健診の受診の継続と75歳以上のぎふ・すこやか健診の受診率を向上させる必要があります。

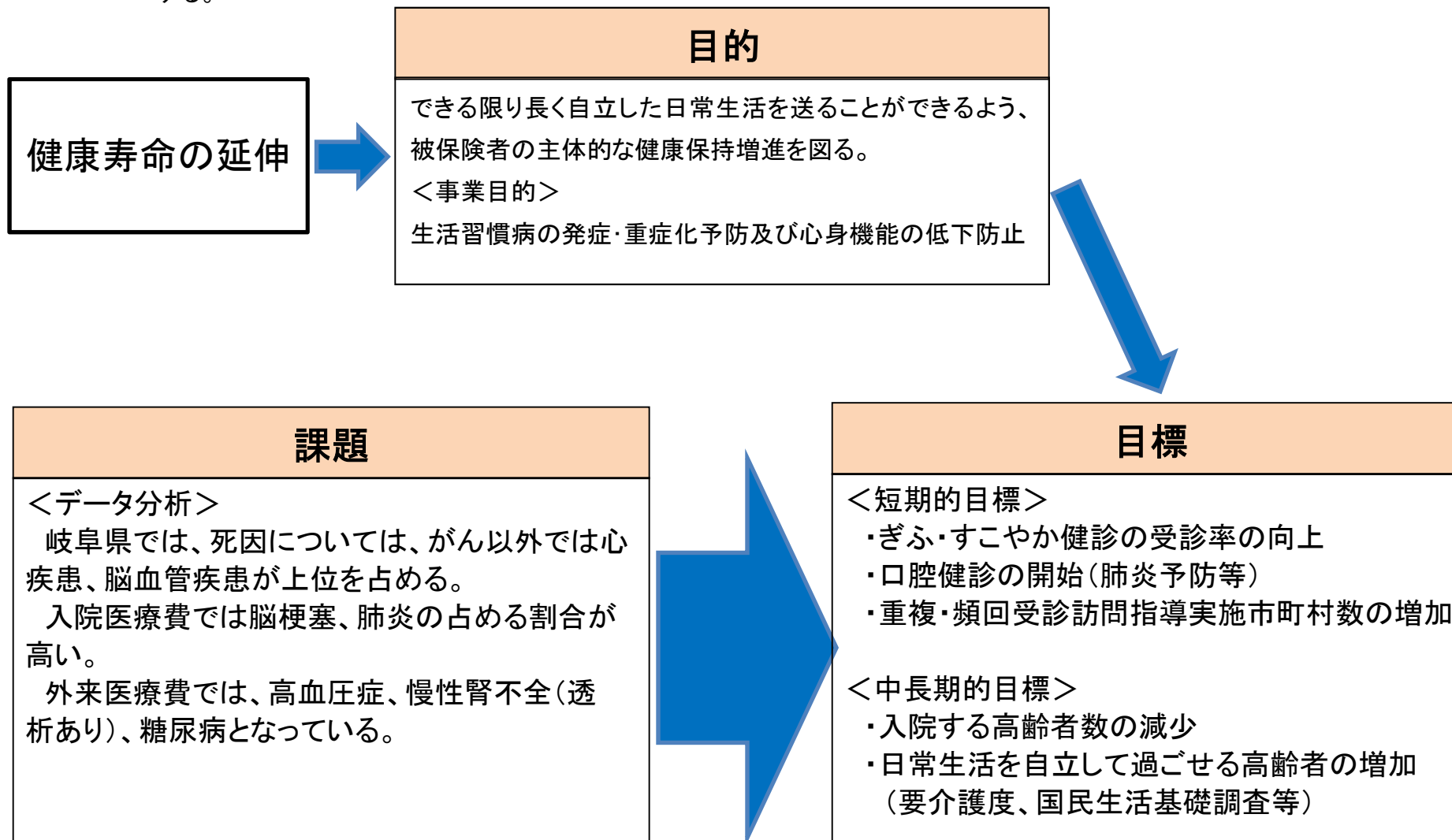
健康日本21(第二次)の中の高齢者の健康の項目では認知症ハイリスク高齢者把握率の向上現状値3.9%→10% ロコモティブシンドローム(運動器症候群)を認知している国民の割合の増加36.1%→80% 低栄養傾向(BMI120以下)の高齢者の割合の抑制16.2%→22%(平成37年度)

ライフサイクル	妊婦	0歳	18歳	40歳	65歳	75歳	80歳
							後期高齢者医療制度
健康診査及び保健指導				・がん検診の受診勧奨、精密検査受診の徹底			
			・子宮頸がんワクチン接種				
			・労働安全衛生法による健康診断と保健指導	・特定健診、保健指導の実施	後期高齢者医療健康診査		
			・学校保健安全法による健康診査と保健指導				
介護予防	・妊婦健康診査に基づく保健指導						
	・乳幼児健診に基づく保健指導						
介護予防					・生活機能評価(介護保険介護予防事業)		
食生活	・適切な量と質の食事についての情報提供						
	・日本人の食事摂取基準や高血圧症、糖尿病等の診療ガイドライン等に基づき、一人ひとりにあった糖質、脂質等の量、食塩、野菜や果物等の摂取量の情報提供を行う						
運動					・適正飲酒量の情報提供		
	・運動習慣の定着を図るため運動の機会の提供を行う				・ロコモティブシンドローム予防のための運動推進 ・老人クラブやボランティア活予防のための運動推進		
たばこ	・妊婦、未成年者の喫煙防止教育						
	・受動喫煙防止対策の実施、施設内の分煙・禁煙対策の実施			・禁煙したい人への情報提供と支援			
歯の健康	・妊婦歯科検診保健指導						
	・乳幼児の歯科検診・保健指導			・8020運動の推進 ・歯科疾患健診の実施、予防のための普及啓発			
こころの健康	・こころの健康・相談等の窓口設置						
	・メンタルヘルスに関する普及啓発						
	・休養・睡眠と健康、生活リズムと健康についての情報提供						
	・過重労働による健康障害の防止 ・適正な医療を受けるための体制整備						
医療保険者	市町村国保・健康保険組合・協会けんぽ・共済組合					後期高齢者医療保険	

参考：岐阜県健康増進計画「第2次ヘルスプランぎふ21」

10. 保健事業について

各種データ分析を参考に、岐阜県における後期高齢者に必要な保健事業の検討を行い、効果的な事業を実施する。



被保険者の自立した日常生活のための健康の保持増進

- 健康啓発・予防等
 - ・健康診査の実施
 - ・健康教育の実施
 - ・健康相談の実施
 - ・後発医薬品の利用促進
- 生活習慣病の重症化予防
 - ・保健指導の実施
- 保健事業推進体制の整備
 - ・長寿健康増進事業による財政支援
 - ・市町村との連携会議の開催

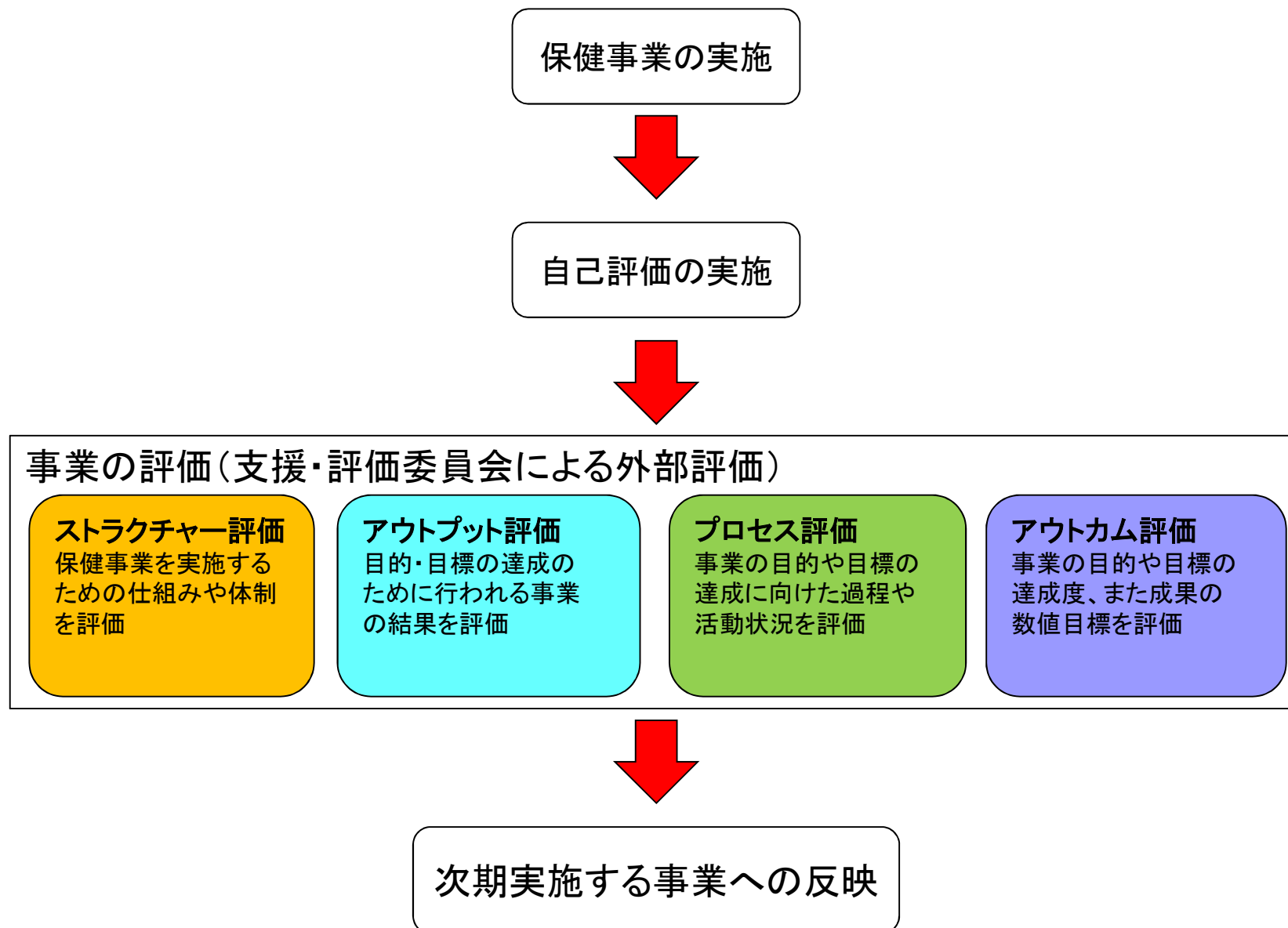
- 現在実施している事業
 - ・ぎふ・すこやか健診
 - ・重複・頻回受診訪問指導
 - ・後発医薬品差額通知
 - ・長寿健康増進事業への補助
- 平成27年度から実施する事業
 - ・口腔健診
- 実施を検討する事業
 - ・健診後の保健指導
 - ・市町村との連携会議の開催

保健事業の計画

平成27年度～29年度までの事業目的や事業目標を設定

	事業目的	事業目標	方法・展開			評価方法
			H27	H28	H29	
ぎふ・すこやか健診	生活習慣病の早期発見	受診率の向上	● 23.0%	→ 23.5%	→ 24.0%	受診率
口腔健診	歯・歯肉の状態等のチェックを行い、口腔機能低下や肺炎等の疾病を予防	受診率の向上	● 10%	→ 11%	→ 12%	受診率
重複頻回受診訪問指導	適正受診指導	実施市町村数の増加	● 5市町村 実施	→ 6市町村 実施	→ 7市町村 実施	実施市町村数
保健指導	生活習慣病重症化予防	保健指導の開始 実施市町村数の増加	● 準備 (市町村 協議)	→ 準備 (市町村 協議)	→ 5市町村 実施	実施市町村数
市町村連携会議の開催	市町村国保・介護・健康部門との連携強化	連携事業を実施する市町村の増加	● 準備 (市町村 協議)	→ 準備 (市町村 協議)	→ 年2回 実施	市町村調査

保健事業の評価



参考資料1. 後期高齢者(老人)における都道府県別1人あたり医療費の推移

平成24年度の医療費は岐阜県では医療費1人あたり83万円(前年度84万円)となっており、全国の1人当たりの後期高齢者医療費は92万円弱で全国31位～35位の間です。

※平成19年度以前は老人保健、平成20年度以降は後期高齢者医療制度

単位(円)

順位	平成15年度	平成16年度	平成17年度	平成18年度	平成19年度	平成20年度	平成21年度	平成22年度	平成23年度	平成24年度										
1	福岡県	919,597	福岡県	962,566	福岡県	1,017,760	福岡県	1,030,970	福岡県	1,090,801	福岡県	991,711	福岡県	1,113,796	福岡県	1,146,623	福岡県	1,168,072	福岡県	1,170,750
2	北海道	917,442	北海道	951,343	北海道	999,022	北海道	1,005,606	北海道	1,038,428	北海道	948,274	北海道	1,056,490	高知県	1,084,142	高知県	1,097,913	高知県	1,107,185
3	大阪府	883,111	大阪府	915,176	高知県	965,433	高知県	986,066	高知県	1,037,563	高知県	934,910	高知県	1,051,268	北海道	1,070,441	北海道	1,087,294	北海道	1,081,083
4	長崎県	879,697	長崎県	903,365	大阪府	957,362	大阪府	976,535	大阪府	1,029,636	大阪府	914,908	大阪府	1,031,415	大阪府	1,058,790	大阪府	1,072,874	大阪府	1,068,386
5	広島県	865,208	広島県	903,145	長崎県	945,513	広島県	956,253	広島県	1,009,649	長崎県	908,107	広島県	1,018,406	広島県	1,045,569	長崎県	1,065,106	長崎県	1,065,839
6	高知県	862,754	広島県	895,878	広島県	938,233	長崎県	951,801	沖縄県	1,004,429	広島県	906,360	長崎県	1,015,122	長崎県	1,041,832	広島県	1,054,553	広島県	1,055,470
7	石川県	824,649	佐賀県	864,237	沖縄県	931,330	沖縄県	951,450	長崎県	993,458	鹿児島県	877,654	鹿児島県	988,606	鹿児島県	1,015,623	佐賀県	1,038,713	佐賀県	1,046,281
8	京都府	823,791	沖縄県	860,034	佐賀県	921,383	鹿児島県	917,989	鹿児島県	960,501	沖縄県	873,036	佐賀県	972,396	佐賀県	1,012,611	鹿児島県	1,033,579	鹿児島県	1,024,900
9	佐賀県	821,200	京都府	857,633	京都府	901,632	京都府	912,997	京都府	956,798	佐賀県	866,853	沖縄県	970,455	沖縄県	992,184	大分県	1,011,544	大分県	1,012,356
10	沖縄県	814,489	石川県	849,927	鹿児島県	898,588	佐賀県	911,162	佐賀県	951,010	大分県	859,766	大分県	963,905	大分県	991,247	山口県	1,010,901	山口県	1,011,992
11	鹿児島県	814,070	熊本県	845,618	熊本県	891,137	熊本県	906,106	大分県	947,478	熊本県	857,779	山口県	959,920	山口県	989,205	熊本県	1,007,031	熊本県	1,007,960
12	熊本県	812,427	鹿児島県	843,863	大分県	888,671	大分県	903,858	熊本県	944,943	山口県	853,714	熊本県	958,548	熊本県	988,639	沖縄県	1,006,300	沖縄県	1,005,706
13	大分県	803,080	大分県	838,409	石川県	884,050	山口県	893,471	石川県	938,384	石川県	849,231	京都府	954,323	京都府	979,657	京都府	993,092	石川県	991,197
14	香川県	785,829	山口県	822,285	山口県	869,072	石川県	889,367	山口県	936,350	京都府	846,453	石川県	950,649	石川県	976,573	石川県	990,719	京都府	990,913
15	山口県	784,949	香川県	814,630	香川県	868,114	香川県	879,490	香川県	917,099	岡山県	818,981	岡山県	918,570	兵庫県	945,142	徳島県	967,553	徳島県	972,562
16	岡山県	775,743	岡山県	808,207	岡山県	860,635	岡山県	872,327	岡山県	903,194	香川県	818,094	徳島県	916,998	岡山県	940,887	兵庫県	961,682	兵庫県	966,806
17	兵庫県	766,415	兵庫県	796,462	兵庫県	838,788	兵庫県	856,960	兵庫県	897,583	兵庫県	812,986	兵庫県	914,737	徳島県	938,358	岡山県	952,344	岡山県	949,318
18	徳島県	763,220	東京都	780,386	徳島県	819,285	和歌山県	835,053	徳島県	877,425	徳島県	810,360	香川県	910,746	香川県	935,772	香川県	949,434	香川県	948,771
19	愛知県	754,979	愛知県	777,115	愛媛県	816,151	愛媛県	830,494	和歌山県	875,720	徳島県	782,296	愛知県	886,633	愛知県	911,995	愛媛県	923,346	愛知県	926,338
20	東京都	750,241	徳島県	776,662	愛知県	816,145	徳島県	826,090	愛媛県	867,453	宮崎県	781,202	愛媛県	875,246	愛媛県	903,376	愛媛県	921,287	愛媛県	922,063
21	愛媛県	748,098	愛媛県	776,307	東京都	815,421	東京都	824,322	宮崎県	865,950	和歌山県	775,057	奈良県	871,740	奈良県	893,803	奈良県	909,470	東京都	909,923
22	福井県	746,567	和歌山県	769,627	和歌山県	810,021	奈良県	822,239	奈良県	865,321	愛媛県	774,496	宮崎県	868,040	和歌山県	891,878	宮崎県	909,046	和歌山県	906,178
23	和歌山県	736,812	福井県	767,214	奈良県	806,361	宮崎県	821,002	愛知県	859,326	奈良県	770,472	和歌山県	867,755	滋賀県	889,512	和歌山県	905,632	奈良県	905,488
24	富山県	735,045	奈良県	760,538	福井県	802,615	愛知県	820,918	東京都	854,125	東京都	768,680	東京都	863,525	東京都	887,826	東京都	903,978	宮崎県	902,945
25	奈良県	730,333	宮崎県	756,513	宮崎県	799,947	福井県	813,621	滋賀県	851,588	福井県	759,606	滋賀県	854,763	宮崎県	884,568	滋賀県	901,985	滋賀県	901,459
26	宮崎県	729,386	富山県	751,374	滋賀県	787,900	鳥取県	803,239	福井県	845,582	滋賀県	754,126	福井県	849,858	福井県	877,060	福井県	891,328	福井県	894,497
27	滋賀県	715,623	滋賀県	745,819	鳥取県	786,294	滋賀県	802,754	埼玉県	826,621	鳥取県	738,586	鳥取県	822,881	鳥取県	857,068	鳥取県	863,086	鳥取県	868,478
28	福島県	709,125	埼玉県	737,146	埼玉県	781,088	埼玉県	791,015	鳥取県	822,773	鳥取県	738,560	鳥取県	821,824	鳥取県	848,788	富山県	857,944	鳥取県	859,490
29	埼玉県	708,636	鳥取県	735,739	富山県	780,540	富山県	788,703	鳥取県	820,908	富山県	734,927	富山県	821,596	富山県	845,907	鳥取県	855,998	富山県	856,320
30	秋田県	707,239	秋田県	732,175	宮城県	771,545	神奈川県	781,892	神奈川県	818,242	神奈川県	733,530	神奈川県	820,437	神奈川県	839,844	神奈川県	853,262	神奈川県	856,200
31	宮城県	704,142	福島県	728,177	鳥取県	770,431	鳥取県	780,249	岐阜県	813,148	埼玉県	730,083	埼玉県	818,223	埼玉県	836,062	埼玉県	843,396	埼玉県	843,234
32	鳥取県	704,083	鳥取県	727,504	福島県	765,229	福島県	772,530	福島県	810,351	福島県	725,133	福島県	811,978	福島県	825,625	岐阜県	840,176	群馬県	842,355
33	岐阜県	701,412	岐阜県	726,103	神奈川県	762,300	宮城県	771,452	富山県	808,665	宮城県	716,424	岐阜県	801,785	群馬県	820,857	群馬県	834,709	岐阜県	838,110
34	神奈川県	698,996	宮城県	721,830	秋田県	760,618	岐阜県	770,372	宮城県	807,799	岐阜県	710,896	岐阜県	801,061	岐阜県	820,854	福島県	830,711	宮城県	831,717
35	鳥取県	696,492	神奈川県	719,922	岐阜県	757,329	秋田県	768,507	秋田県	797,877	群馬県	708,833	群馬県	798,059	宮城県	819,140	山梨県	830,148	福島県	829,278
36	青森県	691,914	青森県	711,605	青森県	741,158	青森県	755,297	群馬県	797,167	秋田県	704,169	秋田県	787,152	山梨県	810,619	宮城県	810,578	山梨県	826,107
37	岩手県	689,220	山梨県	688,912	山梨県	739,071	群馬県	754,353	山梨県	785,332	青森県	703,477	山梨県	785,194	茨城県	803,363	茨城県	808,846	茨城県	813,993
38	群馬県	665,490	群馬県	687,318	群馬県	737,062	山梨県	751,538	青森県	780,721	山梨県	697,773	青森県	780,602	栃木県	798,162	青森県	807,681	栃木県	810,678
39	三重県	662,560	岩手県	686,514	三重県	724,611	三重県	733,141	千葉県	767,686	茨城県	694,207	茨城県	779,368	秋田県	795,093	栃木県	804,754	三重県	803,442
40	茨城県	662,426	三重県	684,000	千葉県	723,978	千葉県	731,704	茨城県	765,582	千葉県	684,905	栃木県	769,484	青森県	789,354	三重県	796,158	青森県	803,287
41	栃木県	659,198	千葉県	683,373	栃木県	718,591	栃木県	725,154	山形県	764,983	山形県	684,388	山形県	766,760	三重県	783,296	福島県	793,485	秋田県	791,282
42	山梨県	659,179	茨城県	682,699	茨城県	717,848	茨城県	725,031	三重県	764,735	三重県	680,331	三重県	765,656	山形県	782,384	千葉県	789,304	山形県	789,086
43	千葉県	657,755	栃木県	682,308	静岡県	714,310	静岡県	719,451	静岡県	746,731	山形県	677,975	千葉県	764,559	千葉県	777,734	山形県	788,706	千葉県	787,672
44	静岡県	653,129	静岡県	673,169	岩手県	704,101	山形県	706,263	山形県	741,832	静岡県	666,746	静岡県	748,324	長野県	770,560	長野県	783,039	長野県	787,242
45	新潟県	639,595	山形県	666,110	山形県	702,983	新潟県	705,956	岩手県	733,762	岩手県	655,971	長野県	745,111	静岡県	767,965	静岡県	780,182	静岡県	781,693
46	山形県	637,707	新潟県	659,421	新潟県	695,701	岩手県	703,123	新潟県	730,282	長野県	655,268	岩手県	724,909	新潟県	733,880	新潟県	741,816	岩手県	745,504
47	長野県	613,477	長野県	639,106	長野県	678,210	長野県	692,066	長野県	720,798	新潟県	646,817	新潟県	721,583	岩手県	730,269	岩手県	737,683	新潟県	736,463
	全国	755,866		783,806		826,067		837,908		876,161		876,161		882,118		904,795		918,206		919,452

※平成20年度はH20.4月診療分～H21.2月診療分計

参考資料2. 市町村別の医療費等におけるデータについて

1人当たりの入院医療費の県内順位は垂井町、関ヶ原町、本巣市。外来医療費では多治見市、岐南町、岐阜市の順になっています。

市町村名	人口	年度末 被保険 者数	医療費(円)			被保険者 千人当たり 受診率	1人当たり医療費(円)				生活習慣病保有者			30万円以上 入院レセプト		6ヶ月以上 入院レセプト		人工透析者	
			入院	外来	合計		入院	順位	外来	順位	人数	率	順位	件数	率	件数	率	人数	率
岐阜市	402,269	51,279	43,790,273,990	20,343,253,540	23,447,020,450	1,474.08	33,404	9	38,500	3	41,606	80.9	5	25,634	4.2	5,188	0.9	384	0.7
大垣市	156,298	19,819	14,670,954,740	6,612,986,000	8,057,968,740	1,363.64	28,017	28	34,139	15	15,574	77.9	26	8,706	3.7	2,612	1.1	177	0.9
高山市	92,088	13,942	8,945,888,070	4,286,379,250	4,659,508,820	1,165.11	25,671	36	27,905	40	10,434	74.9	35	5,437	3.3	897	0.5	54	0.4
多治見市	110,292	13,268	10,490,476,540	4,313,825,910	6,176,650,630	1,400.32	27,511	30	39,391	1	10,577	79.5	11	5,531	3.5	1,191	0.8	172	1.3
関市	89,753	11,460	8,864,280,430	4,344,491,370	4,519,789,060	1,225.09	31,694	13	32,973	20	8,767	76	32	5,516	4	849	0.6	61	0.5
中津川市	79,970	13,207	9,355,494,600	3,847,970,050	5,507,524,550	1,235.71	24,304	40	34,786	13	10,549	79.4	14	5,111	3.2	1,273	0.8	99	0.8
美濃市	22,219	3,659	2,878,866,080	1,464,312,530	1,414,553,550	1,165.27	33,408	8	32,273	25	2,863	78.3	19	1,919	4.4	346	0.8	25	0.6
瑞浪市	39,645	5,838	4,302,804,580	2,022,588,990	2,280,215,590	1,210.78	28,905	25	32,587	22	4,209	72.2	42	2,700	3.9	543	0.8	52	0.9
羽島市	65,885	7,152	5,386,390,010	2,543,621,020	2,842,768,990	1,306.00	30,014	20	33,544	17	5,562	76.8	29	3,142	3.7	445	0.5	48	0.5
恵那市	53,114	9,149	6,037,334,080	2,636,033,000	3,401,301,080	1,190.09	24,063	41	31,049	34	6,811	74.3	39	3,492	3.2	523	0.5	47	0.5
美濃加茂市	50,082	5,799	4,336,663,840	2,035,923,930	2,300,739,910	1,277.21	29,567	22	33,413	18	4,408	75.2	34	2,702	3.9	658	1	44	0.8
土岐市	59,251	9,070	6,641,693,280	2,837,301,160	3,804,392,120	1,359.15	26,257	33	35,207	11	7,263	80.1	8	3,821	3.5	929	0.9	98	1.1
各務原市	142,516	16,000	13,028,260,710	5,956,546,990	7,071,713,720	1,423.81	31,491	15	37,386	4	12,575	78	24	7,252	3.8	1,249	0.7	136	0.8
可児市	93,077	9,711	6,985,965,810	3,192,996,960	3,792,968,850	1,273.81	27,752	29	32,966	21	7,246	74.1	41	4,097	3.6	618	0.5	84	0.9
山県市	29,111	4,068	3,211,243,820	1,486,083,220	1,725,160,600	1,263.58	30,642	17	35,572	10	3,183	78.1	20	1,798	3.7	310	0.6	17	0.4
瑞穂市	49,994	4,302	3,331,579,910	1,437,834,630	1,893,745,280	1,415.20	28,374	27	37,370	5	3,455	80.1	8	1,770	3.5	386	0.8	34	0.8
飛騨市	26,598	5,217	3,285,761,970	1,565,960,110	1,719,801,860	1,153.86	25,029	37	27,488	42	3,960	76.3	31	2,030	3.2	391	0.6	24	0.4
本巣市	34,650	4,273	3,579,623,500	1,799,039,570	1,780,583,930	1,325.80	35,364	3	35,001	12	3,467	80.5	7	2,139	4.2	339	0.7	29	0.7
郡上市	44,202	8,744	6,515,615,450	3,119,127,180	3,196,488,270	1,166.58	31,518	14	30,353	37	6,820	78.1	20	4,821	4.6	1,964	1.9	31	0.5
下呂市	35,927	7,133	5,092,442,150	2,323,696,980	2,768,745,170	1,336.19	27,086	31	32,274	24	5,779	81.7	2	3,061	3.6	795	0.9	40	0.5
海津市	37,459	4,692	3,477,548,150	1,707,307,680	1,770,240,470	1,286.21	30,195	18	31,308	32	3,550	76.9	28	2,300	4.1	307	0.5	27	0.6
岐南町	23,263	2,122	1,763,239,540	791,869,220	971,370,320	1,425.01	31,729	12	38,922	2	1,664	78.1	20	933	3.7	151	0.6	17	0.8
笠松町	22,482	2,631	2,178,087,680	1,017,475,470	1,160,612,210	1,324.86	32,629	10	37,219	6	1,968	74.2	40	1,192	3.8	204	0.7	27	1.1
養老町	30,815	4,027	3,305,253,910	1,692,069,520	1,613,184,390	1,230.19	34,933	5	33,304	19	3,056	75.6	33	2,310	4.8	668	1.4	27	0.7
垂井町	27,630	3,559	2,895,418,020	1,565,558,030	1,329,859,990	1,188.45	36,874	1	31,323	31	2,837	78.9	17	2,224	5.2	691	1.6	20	0.6
関ヶ原町	7,992	1,333	1,080,789,650	576,337,000	504,452,650	1,115.40	35,700	2	31,247	33	1,043	79.1	15	848	5.3	289	1.8	10	0.7
神戸町	19,750	2,434	1,603,969,530	685,565,640	918,403,890	1,328.62	23,765	42	31,836	28	1,939	78.1	20	826	2.9	172	0.6	13	0.5
輪之内町	9,747	986	777,159,590	399,705,110	377,454,480	1,336.43	33,493	7	31,628	29	776	79.5	11	516	4.3	80	0.7	6	0.7
安八町	15,092	1,620	1,085,465,740	471,596,860	613,868,880	1,300.95	24,538	39	31,941	27	1,284	78	24	582	3	116	0.6	5	0.4
揖斐川町	23,561	4,175	2,912,769,500	1,365,655,650	1,547,113,850	1,187.97	26,973	32	30,557	36	3,230	77.8	27	1,695	3.3	365	0.7	23	0.5
大野町	23,649	2,580	1,835,200,620	773,903,180	1,061,297,440	1,259.08	24,904	38	34,152	14	1,938	74.6	37	992	3.2	195	0.6	20	0.7
池田町	24,646	2,844	2,067,603,050	965,633,750	1,101,969,300	1,227.05	28,511	26	32,536	23	2,123	74.7	36	1,189	3.5	270	0.8	27	0.8
北方町	18,084	1,675	1,426,107,070	704,745,980	721,361,090	1,386.50	35,223	4	36,054	8	1,369	81	4	869	4.3	290	1.4	10	0.6
坂祝町	7,798	805	584,753,610	276,961,900	307,791,710	1,243.28	28,956	24	32,179	26	622	76.5	30	356	3.7	50	0.5	8	1
富加町	5,412	774	566,774,160	278,364,730	288,409,430	1,261.30	29,810	21	30,886	35	612	79.5	11	360	3.9	27	0.3	5	0.5
川辺町	10,409	1,660	1,327,756,370	618,406,040	709,350,330	1,399.95	31,044	16	35,610	9	1,353	81.4	3	761	3.8	298	1.5	13	0.8
七宗町	4,462	1,010	684,813,910	316,310,370	368,503,540	1,313.77	25,927	35	30,205	38	808	80.9	5	367	3	94	0.8	1	0.3
八百津町	11,990	2,406	1,905,958,450	865,198,360	1,040,760,090	1,236.82	30,026	19	36,119	7	1,908	78.9	17	1,175	4.1	365	1.3	28	1.1
白川町	9,465	2,327	1,715,155,110	908,155,570	806,999,540	1,189.87	32,243	11	28,652	39	1,879	79.9	10	1,174	4.2	523	1.9	11	0.4
東白川村	2,497	632	464,733,740	222,968,630	241,765,110	1,160.78	29,074	23	31,525	30	454	74.5	38	288	3.8	105	1.4	4	0.5
御嵩町	18,451	2,531	2,054,025,740	1,030,495,040	1,023,530,700	1,291.92	34,149	6	33,919	16	1,977	79.1	15	1,384	4.6	237	0.8	18	0.7
白川村	1,698	292	187,871,280	91,423,030	96,448,250	1,214.53	26,151	34	27,588	41	237	82.1	1	126	3.6	28	0.8	3	1
岐阜県後期高齢者 医療広域連合	2,033,293	270,205	206,632,067,980	95,695,679,150	110,936,388,830	1,318.93	29,702		34,433		211,735	78.1		123,146	3.8	27,031	0.8	1,979	0.7

※ 被保険者千人当たり受診率:(レセプト件数の年計/毎月の被保険者数の年計)/12×1000
1人当たり医療費:(医療費の年計/毎月の被保険者数の年計)/12

出典:KDB帳票No.4「市区町村別データ」平成25年度累計

参考資料3. 市町村別の介護保険におけるデータについて

介護認定者率が高い市町村は白川町、七宗町、東白川村。1人あたり介護給付費が高率の市町村は、土岐市、関ヶ原町、大野町の順となっています。

市町村名	介護被保険者数	年度末介護認定者			介護認定者 レセプト件数	介護給付費(円)	介護受給者		要介護者千人当たり 受診率	1人あたり介護給付費	
		人数	率	順位			人数	率		(円)	順位
岐阜市	232,507	20,434	8.8	10	479,525	27,285,198,119	15,568	6.6	1,990.75	1,752,646	40
大垣市	88,299	7,174	8.1	17	172,736	10,813,176,274	5,718	6.4	2,039.75	1,891,077	31
高山市	55,627	5,008	9.0	8	133,796	7,778,166,229	4,113	7.3	2,249.28	1,891,117	30
多治見市	64,730	4,705	7.3	23	124,989	7,321,549,662	3,933	6	2,246.91	1,861,569	33
関市	51,122	4,041	7.9	19	89,794	5,969,912,680	3,063	5.9	1,883.86	1,949,041	19
中津川市	48,797	4,345	8.9	9	110,628	6,249,864,146	3,552	7.2	2,142.83	1,759,534	39
美濃市	14,147	1015	7.2	24	24,720	1,642,846,032	862	5.9	2,097.58	1,905,854	28
瑞浪市	23,350	1,713	7.3	21	42,710	2,852,521,836	1,398	5.9	2,121.71	2,040,430	11
羽島市	36,600	2,386	6.5	37	57,009	3,679,537,327	1,906	5.1	2,036.55	1,930,502	21
恵那市	33,278	2,917	8.8	12	80,108	4,859,695,396	2,529	7.5	2,299.31	1,921,588	23
美濃加茂市	26,701	1,758	6.6	36	44,339	2,829,766,346	1,476	5.5	2,187.85	1,917,186	24
土岐市	36,077	2,945	8.2	16	84,381	6,395,059,686	2,452	6.7	2,424.18	2,608,099	1
各務原市	79,284	5,606	7.1	27	133,095	8,155,843,684	4,527	5.7	2,020.11	1,801,600	35
可児市	51,906	3,423	6.6	35	78,955	5,183,426,360	2,631	5	1,968.95	1,970,135	18
山県市	17,998	1,190	6.6	34	29,735	1,960,522,614	1,027	5.6	2,122.11	1,908,980	27
瑞穂市	24,165	1,469	6.1	41	34,749	2,402,591,101	1,185	4.9	2,011.87	2,027,503	12
飛騨市	17,721	1,608	9.1	6	40,680	2,589,616,350	1,351	7.5	2,144.10	1,916,814	25
本巣市	19,588	1,383	7.1	28	33,919	2,425,609,692	1,152	5.8	2,069.12	2,105,564	8
郡上市	29,350	2,578	8.8	11	61,429	3,626,739,373	2,091	6.9	2,047.16	1,734,452	41
下呂市	24,031	2,043	8.5	13	51,332	2,944,186,198	1,641	6.8	2,102.39	1,794,141	36
海津市	22,575	1,611	7.1	25	36,607	2,701,077,201	1,272	5.6	1,908.70	2,123,488	7
岐南町	11,860	808	6.8	30	19,267	1,234,985,898	645	5.2	2,042.29	1,914,707	26
笠松町	12,539	948	7.6	20	21,315	1,431,423,783	715	5.8	1,928.61	2,001,991	14
養老町	18,346	1,474	8.0	18	31,056	2,058,900,886	1,088	5.8	1,813.17	1,892,372	29
垂井町	16,073	1,042	6.5	38	23,330	1,630,442,024	822	5.1	1,897.98	1,983,506	16
関ヶ原町	5,265	446	8.5	14	9,676	803,014,113	333	6.1	1,805.56	2,411,454	2
神戸町	11,371	756	6.6	33	18,820	1,288,984,556	622	5.4	2,121.76	2,072,322	9
輪之内町	5,149	357	6.9	29	8,059	580,296,242	287	5.6	1,867.24	2,021,938	13
安八町	8,244	440	5.3	42	10,220	795,027,437	356	4.1	1,996.09	2,233,223	4
揖斐川町	15,131	1,367	9.0	7	33,858	2,536,312,805	1,224	8	2,058.61	2,072,151	10
大野町	13,138	879	6.7	32	19,869	1,712,549,941	757	5.6	1,931.84	2,262,285	3
池田町	13,712	861	6.3	40	21,016	1,626,747,153	747	5.3	2,025.83	2,177,707	6
北方町	9,169	594	6.5	39	14,100	841,096,017	474	5.1	2,039.64	1,774,464	38
坂祝町	4,336	292	6.7	31	6,836	430,729,743	217	5	2,159.87	1,984,930	15
富加町	3,239	230	7.1	26	5,007	323,694,510	168	5.3	1,858.58	1,926,753	22
川辺町	6,301	460	7.3	22	10,967	759,633,932	385	6.1	2,013.77	1,973,075	17
七宗町	3,148	335	10.6	2	6,760	459,039,496	245	7.7	1,703.20	1,873,631	32
八百津町	8,021	754	9.4	5	15,873	997,391,545	544	6.7	1,828.27	1,833,440	34
白川町	6,768	762	11.3	1	17,188	975,361,198	579	8.4	1,926.69	1,684,562	42
東白川村	1,847	194	10.5	3	4,556	266,286,780	149	8	1,986.92	1,787,160	37
御嵩町	11,008	900	8.2	15	21,665	1,335,288,674	690	6.2	2,028.94	1,935,201	20
白川村	1,051	103	9.8	4	1,987	167,772,098	76	7.2	1,726.33	2,207,528	5
岐阜県	1,183,569	93,354	7.9		2,266,661	141,921,885,137	74,570	6.2	2,059.45	1,903,204	

※要介護者千人当たり受診率:(介護レセプト件数の年計/毎月の介護認定者数の年計)/12×1000
1人あたり介護給付費:(介護給付費の年計/毎月の介護認定者数の年計)/12

出典:KDB帳票No.4「市区町村別データ」平成25年度累計

参考資料4. 市町村別の歯科の受診状況について

	被保険者数	歯科受診者(入院+入院外)						(入院)			(入院外)		
		人数	受診率	順位	日数	費用額(円)	1人あたり費用額	人数	日数	費用額(円)	人数	日数	費用額(円)
岐阜市	48,773	27,294	56.0%	1	253,938	1,677,583,660	61,463	55	2,115	43,498,470	27,239	251,823	1,634,085,190
大垣市	18,795	10,113	53.8%	3	94,371	637,069,970	62,995	35	870	12,713,010	10,078	93,501	624,356,960
高山市	13,265	5,607	42.3%	38	41,950	278,463,090	49,663	3	114	3,240,510	5,604	41,836	275,222,580
多治見市	12,586	6,370	50.6%	14	52,451	378,094,990	59,356	58	1,040	16,877,060	6,312	51,411	361,217,930
関市	10,916	5,487	50.3%	17	44,689	306,140,480	55,794	27	718	13,578,350	5,460	43,971	292,562,130
中津川市	12,576	5,840	46.4%	31	41,740	302,916,940	51,869	11	294	6,534,350	5,829	41,446	296,382,590
美濃市	3,479	1,689	48.5%	24	12,119	78,741,190	46,620	2	51	680,520	1,687	12,068	78,060,670
瑞浪市	5,533	2,976	53.8%	4	23,925	170,132,270	57,168	8	150	2,342,990	2,968	23,775	167,789,280
羽島市	6,803	3,449	50.7%	13	30,900	199,160,920	57,745	9	320	3,634,790	3,440	30,580	195,526,130
恵那市	8,680	4,186	48.2%	27	30,857	222,054,290	53,047	13	221	3,958,570	4,173	30,636	218,095,720
美濃加茂市	5,528	2,859	51.7%	10	25,250	190,611,150	66,671	4	75	1,257,740	2,855	25,175	189,353,410
土岐市	8,609	4,339	50.4%	15	35,783	248,793,680	57,339	10	324	4,334,680	4,329	35,459	244,459,000
各務原市	15,191	8,152	53.7%	5	69,601	489,507,780	60,048	77	2,048	40,205,630	8,075	67,553	449,302,150
可児市	9,259	5,047	54.5%	2	42,566	309,845,410	61,392	34	725	10,709,010	5,013	41,841	299,136,400
山県市	3,871	1,920	49.6%	21	15,622	125,843,250	65,543	4	317	11,291,960	1,916	15,305	114,551,290
瑞穂市	4,079	2,131	52.2%	9	19,138	120,947,890	56,756	4	138	2,267,710	2,127	19,000	118,680,180
飛騨市	4,948	1,834	37.1%	42	13,441	101,485,890	55,336	1	12	107,980	1,833	13,429	101,377,910
本巣市	4,058	2,029	50.0%	19	17,291	124,337,760	61,280	3	134	2,383,940	2,026	17,157	121,953,820
郡上市	8,333	3,178	38.1%	41	19,674	140,026,000	44,061	9	284	5,656,850	3,169	19,390	134,369,150
下呂市	6,806	2,899	42.6%	37	21,881	143,609,650	49,538	4	198	2,465,050	2,895	21,683	141,144,600
海津市	4,466	1,995	44.7%	34	18,032	123,555,660	61,933	12	361	5,705,230	1,983	17,671	117,850,430
岐南町	2,002	1,021	51.0%	12	8,763	58,699,790	57,492	0	0	0	1,021	8,763	58,699,790
笠松町	2,514	1,316	52.3%	8	11,468	76,212,330	57,912	2	66	644,600	1,314	11,402	75,567,730
養老町	3,807	1,796	47.2%	30	15,046	101,258,840	56,380	13	287	4,413,250	1,783	14,759	96,845,590
垂井町	3,382	1,804	53.3%	7	17,939	114,638,070	63,547	3	35	726,800	1,801	17,904	113,911,270
関ヶ原町	1,266	627	49.5%	22	6,863	37,422,510	59,685	1	28	915,290	626	6,835	36,507,220
神戸町	2,294	1,156	50.4%	16	9,237	67,377,910	58,285	1	28	194,150	1,155	9,209	67,183,760
輪之内町	939	430	45.8%	32	3,057	25,192,510	58,587	2	63	1,561,750	428	2,994	23,630,760
安八町	1,546	748	48.4%	26	4,996	38,065,520	50,890	3	133	3,411,390	745	4,863	34,654,130
揖斐川町	3,965	1,758	44.3%	35	12,519	90,526,310	51,494	0	0	0	1,758	12,519	90,526,310
大野町	2,430	1,210	49.8%	20	9,597	72,067,100	59,560	0	0	0	1,210	9,597	72,067,100
池田町	2,691	1,286	47.8%	28	10,468	68,461,580	53,236	2	70	1,231,160	1,284	10,398	67,230,420
北方町	1,583	845	53.4%	6	7,224	47,106,220	55,747	2	38	1,265,460	843	7,186	45,840,760
坂祝町	769	396	51.5%	11	3,227	25,823,890	65,212	0	0	0	396	3,227	25,823,890
富加町	729	366	50.2%	18	3,021	21,410,000	58,497	0	0	0	366	3,021	21,410,000
川辺町	1,570	715	45.5%	33	5,541	50,260,540	70,294	4	89	3,059,640	711	5,452	47,200,900
七宗町	968	478	49.4%	23	3,302	28,957,410	60,580	0	0	0	478	3,302	28,957,410
八百津町	2,262	1,098	48.5%	25	7,084	59,691,840	54,364	2	50	1,749,400	1,096	7,034	57,942,440
白川町	2,218	947	42.7%	36	6,045	49,785,150	52,571	3	128	4,877,260	944	5,917	44,907,890
東白川村	600	248	41.3%	39	1,636	12,798,410	51,606	0	0	0	248	1,636	12,798,410
御嵩町	2,396	1,133	47.3%	29	9,571	70,253,280	62,006	4	77	1,250,400	1,129	9,494	69,002,880
白川村	272	112	41.2%	40	855	6,771,600	60,461	0	0	0	112	855	6,771,600
岐阜県後期高齢者医療広域連合	256,757	128,884	50.2%		1,082,678	7,491,702,730	58,127	425	11,601	218,744,950	128,459	1,071,077	7,272,957,780

出典:後期高齢者医療請求支払システム 平成25年度累計